



**2024**

马鞍山钢铁股份有限公司  
环境、社会及管治报告



# 关于本报告

**报告周期** 本报告为年度报告，是马鞍山钢铁股份有限公司向社会公开发布的 2024 年度环境、社会及管治（ESG）报告。

公司自 2010 年开始披露社会责任报告，并于 2022 年将其更名为环境、社会及管治（ESG）报告，公司已经连续 15 年发布社会责任报告 /ESG 报告。

**称谓说明** 为便于表达，报告中使用的“中国宝武”“宝武集团”“宝武”为“中国宝武钢铁集团有限公司”的简称，“马钢集团”为“马钢（集团）控股有限公司”的简称，“马钢股份”“公司”“马钢”“我们”均为“马鞍山钢铁股份有限公司”的简称。

**报告范围** 除有特殊说明，本报告主要描述 2024 年 1 月 1 日至 2024 年 12 月 31 日期间，马钢股份及其子公司在经济、社会和环境等方面的履责实践及绩效表现。报告实体范围的选择主要基于重要性和实质性考虑。除特殊说明外，报告中涉及的货币均为人民币。

- 编制依据**
- 国务院国有资产监督管理委员会《关于国有企业更好履行社会责任的指导意见》
  - 全球报告倡议组织《可持续发展报告标准（GRI Standards）》
  - 联合国可持续发展目标（SDGs）
  - 香港联合交易所《环境、社会及管治报告守则》
  - 上海证券交易所《上海证券交易所上市公司自律监管指引第 14 号——可持续发展报告（试行）》
  - 中国社会科学院《中国企业可持续发展报告指南（CASS-ESG6.0）之一般框架》
  - 世界钢铁协会《可持续发展指标报告 2024 年版》

**编制流程** 工作小组组建—报告策划—框架构建—编制培训—资料收集—利益相关方影响重要性议题调查—内部财务重要性议题调查—报告编制—部门审核—报告设计—意见征求—报告修订—管理层评审—董事会审核—定稿发布

- 质量保证**
- 本报告披露的信息和数据来源于企业统计报告和正式文件，并通过相关部门审核。
  - 公司承诺本报告不存在任何虚假记载或误导性陈述，并对内容真实性、准确性和完整性负责。

**文本语言** 本报告共有中文简体、中文繁体、英文三个版本，若三个版本间存在差异之处，请以中文简体版本为准。

- 发布形式**
- 本报告以印刷品、电子文档形式发布，其中电子文档可在公司官方网站社会责任专栏（<https://www.magang.com.cn/newsList/4002/4024>）下载阅读。为减少印刷对环境产生的影响，我们倡导读者尽可能下载阅读电子文件。
  - 本报告印刷采用环保纸。为节约用纸，我们尽量控制篇幅，如果您想了解更多信息，可通过浏览公司官方网站、微信公众号或年度财报获得补充。

# 目录

## CONTENTS

关于本报告	03	走进马钢股份	10	董事会 ESG 声明	15	未来展望	78
董事长致辞	06	公司概况	10	ESG 管理	16	附录	80
对联合国可持续发展目标 (SDGs) 的贡献	08	组织架构	12	ESG 理念与架构	16	关键绩效	80
		主营业务及产品	13	利益相关方沟通	19	指标索引	86
		企业文化	13	实质性议题分析	20	评级报告	87
		荣誉与肯定	14			意见反馈	88



## 22 / 优治理效能 创发展新局

筑牢治理根基	24
保障股东权益	30
严守安全防线	32
创新驱动发展	37
保障产品质量	41



## 42 / 与绿色同行 护生态平衡

应对气候变化	44
加强环境管理	48
强化污染防治	50
资源循环利用	54
生态系统保护	59



## 60 / 汇众流之力 促各方共赢

员工共成长	62
伙伴共奋进	67
产业共发展	69



## 72 / 展担当情怀 助社会和谐

助力乡村振兴	74
倾力公益慈善	77

## 董事长致辞



2024 年是马钢发展史上极不平凡的一年。四年前，习近平总书记的殷殷嘱托和充分肯定，为我们立足当前加快改善经营绩效、着眼长远建设后劲十足大而强的新马钢，提供了根本遵循。四年后，我们以“四化”“四有”为抓手，积极应对外部严峻挑战，奋力破解内部矛盾短板，通过全体干部职工的团结一心、顽强拼搏，稳定了企业生产经营大局，推动各项工作谋远思变、破局前行。

马钢股份党委书记、董事长 蒋育翔

**这一年，我们妥善把握“速决”与“长效”，破旧育新。**探索实施“2343”经营策略，深化算账经营、精益运营，推动当期经营绩效显著改善；强化合规管理，深化内部体系改革，顺利完成了马钢交材股份制改制，企业治理基石不断巩固；以创新驱动发展，做强做优马钢车轮、H型钢两个名牌产品，马钢产品竞争力和品牌影响力不断扩大，6项新产品实现国内首发，马钢股份入选第八批国家级制造业单项冠军企业，装备马钢高速车轮的时速400公里中国标准动车组CR450亮相，将成为全球最快高铁列车。

**这一年，我们积极平衡“发展”与“环保”，节能降碳。**积极应对气候变化，强化污染防治和能源资源节约利用，稳步推进碳减排目标，多项工序获得中钢协“双碳”最佳实践能效标杆示范称号，马钢交材获评国家级“绿色工厂”，马钢股份连续三年获评宝武集团年度能环工作“优秀”绩效。

**这一年，我们不断坚持“深耕”与“广拓”，合作共赢。**将员工、客户与上下游企业作为重要伙伴，保障员工权益与发展，以员工需求为导向，开展“三最”实事工程；秉持合作共赢理念，强化战略合作，持续做优客户服务；与供应商紧密协同，打造供应链安全、稳定，构建起全方位、多层次的合作发展格局。

**这一年，我们主动践行“奉献”与“担当”，传递温暖。**积极投身乡村振兴事业，助力农村产业升级，全年累计完成消费帮扶841.42万元，投入资金支援建设乡村基础设施；持续开展无偿献血、社区服务，用实际行动履行社会责任，全年深入开展志愿服务活动10余场，公司荣获马鞍山市造血干细胞捐献工作突出贡献单位表彰，为构建和谐社会贡献积极力量。

**不畏险阻，始得玉成。**2025年，马钢股份将以“人生能有几回搏”的闯劲干劲拼劲韧劲，坚定信心，迎难而上，优化调整战略规划，快速推动经营绩效改善，在新的起点上加快推动马钢高质量发展。

# 对联合国可持续发展目标 (SDGs) 的贡献

## 马钢股份的行动绩效





## 走进马钢股份

### 公司概况

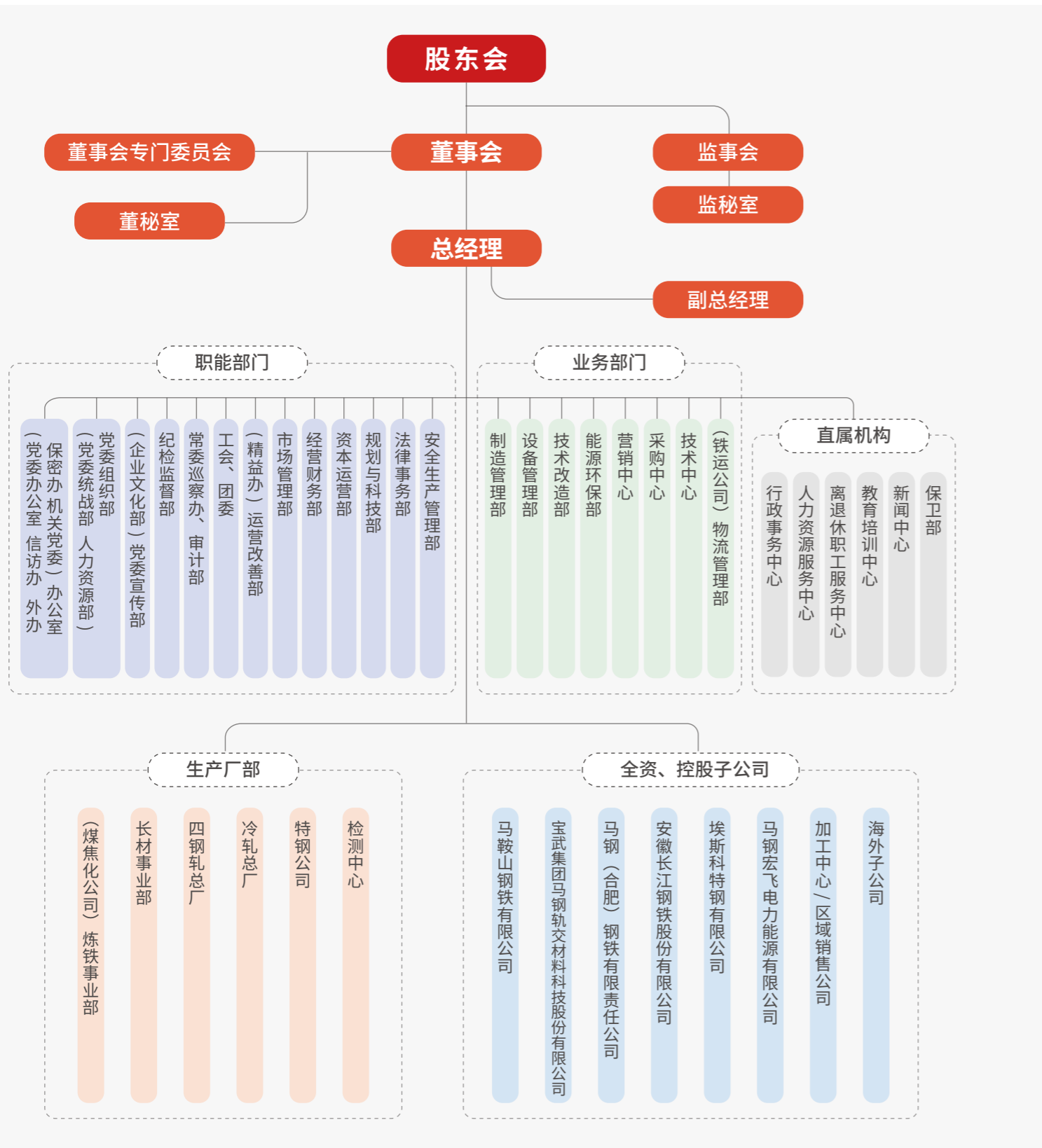
马鞍山钢铁股份有限公司（以下简称“马钢股份”）的前身是成立于 1953 年的马鞍山铁厂，1958 年马鞍山钢铁公司成立，1993 年成功实施股份制改制，分立为马钢总公司和马鞍山钢铁股份有限公司，1998 年马钢总公司依法改制为马钢（集团）控股有限公司。2019 年 9 月 19 日，中国宝武与马钢集团重组实施协议正式签约，马钢集团成为中国宝武控股子公司，中国宝武持有马钢集团 51% 股权，安徽省投资集团控股有限公司持有马钢集团 49% 股权。

在 60 多年艰苦创业、自我积累和滚动发展的历程中，马钢股份构建了钢铁及产业链延伸产业、战略性新兴产业协同发展的产业格局。

当前正处于转型升级关键期，在中国宝武引领下，公司以新发展理念为指导，通过“三高两化”路径，借助改革创新动力，深化整合融合，对标找差，致力于打造“大而强的新马钢”，为中国宝武及地区发展贡献力量。



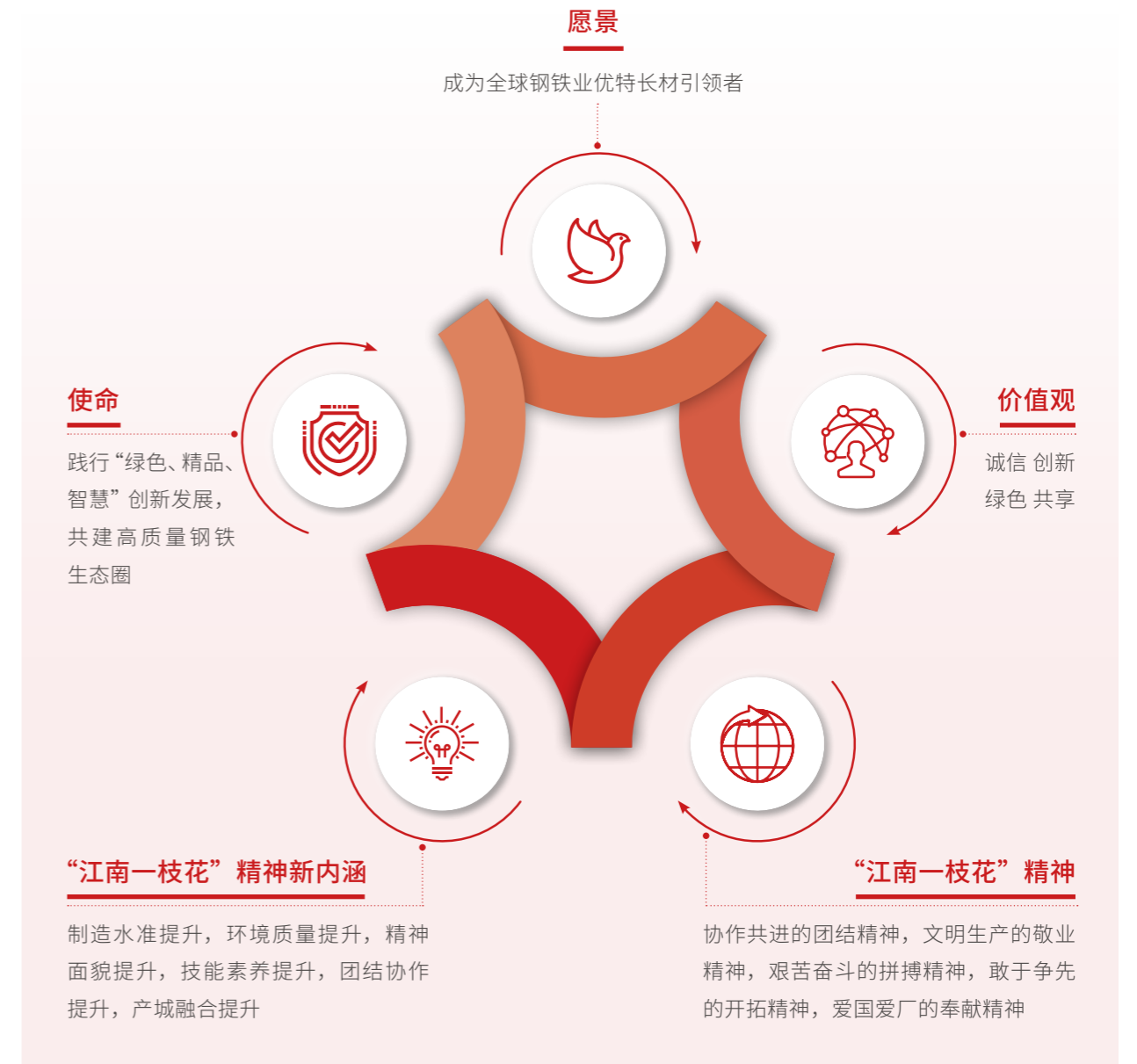
## 组织架构



## 主营业务及产品

公司形成独具特色的“优特钢、轮轴、长材、板带”四大类主导产品结构，产品广泛应用于航空、铁路、海洋、汽车、家电、造船、建筑、机械制造等领域及国家重点工程，并出口到 50 多个国家和地区。

## 企业文化





## 荣誉与肯定

### 马钢股份

连续入选国资委  
“央企 ESG·先锋 100 指数”

再次入选央视  
“中国 ESG 上市公司先锋 100” 榜单

首次入选央视  
“中国 ESG 上市公司长三角先锋 50 (2024)” 榜单



荣获“宝武社会责任先锋奖” (集体) 银奖  
“宝武社会责任先锋奖” (个人)

参加全景投资者关系金奖 (2023) 评选,  
荣获“杰出 ESG 价值传播奖”

公司 3 个案例分别获评中国上市公司协会  
(简称“中上协”)  
“最佳实践案例”  
“场景创新典型案例”  
“可持续发展优秀案例”

《马钢股份 2023 年 ESG 报告》  
获评中国企业社会责任报告评级专家  
委员会“五星级”评级



## 董事会 ESG 声明

马钢股份董事会积极履行对 ESG 事务的监督、管理职责，致力于将“马钢股份·正道钢铁” (MS·MS) 责任理念全面融入公司战略与运营决策之中。公司构建权责明晰的 ESG 管治体系，董事会在其中担当 ESG 工作的核心领导角色，对 ESG 工作组负直接领导责任，对公司 ESG 相关重大事项进行审议与决策。下设战略与可持续发展委员会对董事会负责，向董事会汇报工作，确保 ESG 监督与管理深度融入。

报告期内，公司开展利益相关方调研工作，基于多项调研反馈与公司发展战略考量，最终由董事会审核并确认双重实质性议题，这些议题作为公司 ESG 报告的核心要点向社会各界披露。本报告全面且翔实地呈现了马钢股份在 2024 年度的 ESG 工作进展与成效。董事会及全体董事郑重承诺：本报告内容真实可靠，不存在虚假记载、误导性陈述或重大遗漏并对其内容的真实性、准确性与完整性承担相应的个别及连带责任。

我们深知，ESG 工作对于公司长远发展和社会可持续发展意义非凡，也认识到可持续发展趋势对行业和公司经营带来的机遇与挑战。我们将持续致力于推动公司 ESG 工作的深入开展，不断提升公司在环境、社会和治理方面的表现，为股东、员工、客户、供应商、社区以及整个社会创造更大的价值，携手共创可持续发展的美好未来。

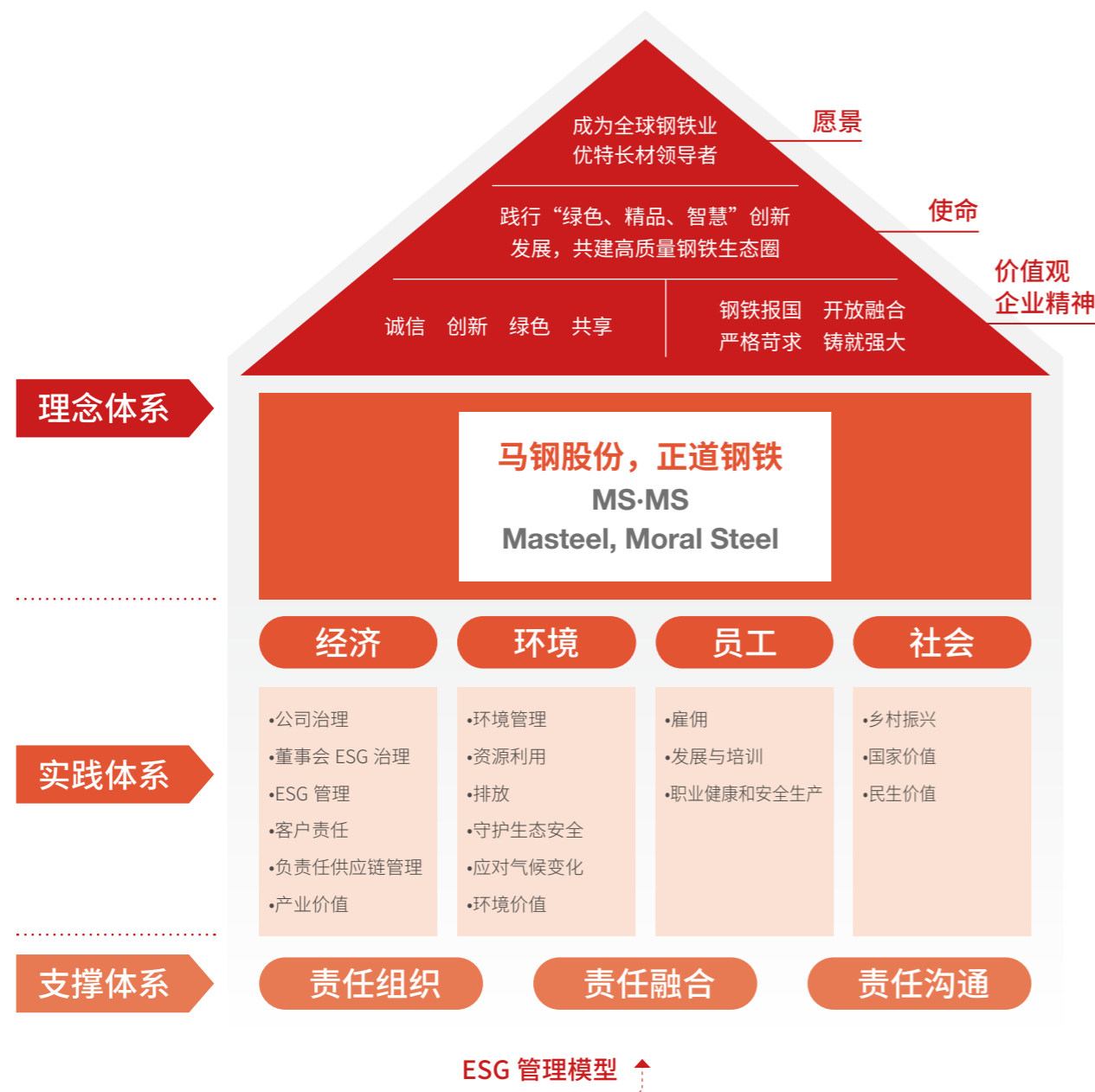


# ESG 管理

## ESG 理念与架构

### ESG 理念

公司明确“马钢股份，正道钢铁”（“Masteel, Moral Steel”，简称“MS·MS”）的 ESG 理念，并将其融入公司发展策略；制定 ESG 管理模型，针对 4 大责任领域下设经济组、环境组、员工组、社会组分别对应相关职能部门，有效推动 ESG 目标分解、要求下达，并形成良好的风险防控和沟通机制。



### 治理体系

公司将 ESG 纳入决策考虑范畴，制定《社会责任规划（2023-2025）》《社会责任工作管理办法》等专项规划与制度，以及绿色发展、安全生产、科技创新等相关的内部规章制度，明确 ESG 工作职责与流程，推动 ESG 工作有效运行。同时参考国内外主流 ESG 相关标准，构建并持续完善公司指标体系，按照四大责任领域划分，收集、汇总、提报 ESG 指标体系相关内容并承担报告内容审核责任，保障 ESG 报告内容准确性和真实性。

#### 战略规划

**总体目标** 站稳宝武第一方阵，站稳国务院国资委“央企 ESG·先锋 100 指数”

**主要阶段** **2024 年：**制度修订，塑造品牌 **2025 年：**锻造长板，升级突破

公司搭建层级分明、权责明晰的“决策层—管理层—执行层”治理架构，为 ESG 工作的有效开展提供组织保障。

#### ESG 治理架构





管理层

### ESG 工作组

- 负责制定符合公司战略及 ESG 目标的 ESG 相关政策及行动计划；
- 管理公司日常运营过程的 ESG 相关风险；
- 负责与公司相关部门、分子公司的沟通，协调推进 ESG 相关事宜落地执行；
- 收集、整理、编制公司就 ESG 相关事宜表现的公开披露。



执行层

### ESG 办公室

- 负责公司 ESG 日常工作；
- 协同各相关单位共同推进 ESG 工作；
- 定期向 ESG 领导小组汇报工作。



### 职能部门及子公司

- 为具体执行业务单元。
- 各职能部门明确 ESG 主管领导，指定联系人，对 ESG 专项工作承担推动和监管职责；
- 各子公司明确一名公司领导分管本单位 ESG 工作，并确定若干 ESG 工作人员，有效推进 ESG 工作的开展。

## 能力提升

为持续提升公司 ESG 人员综合能力，公司定期开展年度 ESG 报告编制启动会，并邀请外部专家开展 ESG 专业知识培训，加强关键人员的专业能力。积极参与外部交流与活动，打造 ESG 专业队伍。同时，强化 ESG 工作审查和监督，公司将绿色指数、环保超净排等指标纳入管理层年度绩效评价，作为岗位业绩评价指标，增强管理者的责任意识 and 能力，为公司的可持续发展提供有力保障。2024 年 11 月，公司召开马钢股份 2024 年 ESG 报告编制启动培训会。



2024 年 8 月，公司参与“ESG 中国·长三角企业社会责任发布会”活动，并参与报告集中发布环节。

## 利益相关方沟通

马钢股份重视与利益相关方的有效沟通，并及时回应各方的关切与诉求。公司通过每年发布年度 ESG 报告，及时回应利益相关方关注的议题内容，并通过官网社会责任专栏、官微等平台发布 ESG 信息，向利益相关方传递履责动态，强化 ESG 信息披露。

利益相关方	主要关注议题	沟通与回应
 <b>政府及监管机构</b>	环境合规管理 废弃物处理 污染物排放 应对气候变化 生态系统和生物多样性保护	<ul style="list-style-type: none"> <li style="width: 50%;">● 创建环境绩效 A 级企业</li> <li style="width: 50%;">● 工作汇报</li> <li style="width: 50%;">● 监督检查</li> </ul>
 <b>股东、投资者及评级机构</b>	利益相关方沟通 环境合规管理 开展尽职调查 ESG 管治	<ul style="list-style-type: none"> <li style="width: 50%;">● 股东大会</li> <li style="width: 50%;">● 投资者见面会</li> <li style="width: 50%;">● 年报、环境报告与 ESG 报告等公开披露信息</li> <li style="width: 50%;">● 门户网站、上证 e 互动答疑</li> <li style="width: 50%;">● 投资者热线、邮件</li> </ul>
 <b>员工</b>	员工权益、安全与发展	<ul style="list-style-type: none"> <li style="width: 50%;">● 职工代表大会</li> <li style="width: 50%;">● 员工培训</li> <li style="width: 50%;">● 集体合同制度</li> <li style="width: 50%;">● 员工文体活动</li> </ul>
 <b>客户</b>	产品和服务安全与质量 数据安全与客户隐私保护 创新驱动	<ul style="list-style-type: none"> <li style="width: 50%;">● 满意度调查</li> <li style="width: 50%;">● 客户拜访</li> <li style="width: 50%;">● 公司公众号</li> </ul>
 <b>合作伙伴</b>	供应链安全 平等对待中小企业 反商业贿赂及反贪污 反不正当竞争	<ul style="list-style-type: none"> <li style="width: 50%;">● 定期沟通交流</li> <li style="width: 50%;">● 公开招标</li> <li style="width: 50%;">● 参与行业论坛</li> <li style="width: 50%;">● 战略和商务合作</li> <li style="width: 50%;">● 供应商审查与培训</li> </ul>
 <b>社区</b>	社会贡献 乡村振兴 废弃物处理 污染物排放	<ul style="list-style-type: none"> <li style="width: 50%;">● 开展志愿活动</li> <li style="width: 50%;">● 产城融合</li> <li style="width: 50%;">● 助力乡村振兴</li> <li style="width: 50%;">● 绿色生产</li> <li style="width: 50%;">● 公开环境相关信息</li> <li style="width: 50%;">● 开展“三治四化”</li> <li style="width: 50%;">● 宣贯环保理念</li> </ul>

## 实质性议题分析

报告期内，我们遵循双重实质性评估原则，开展年度重要性议题评估，在以往影响重要性评估的基础上融入财务视角，结合公司业务特性和实际情况，绘制 ESG 实质性议题矩阵，并于报告中就 24 项具有重要性的议题进行重点回应。

### 议题识别步骤

#### 背景分析与议题识别

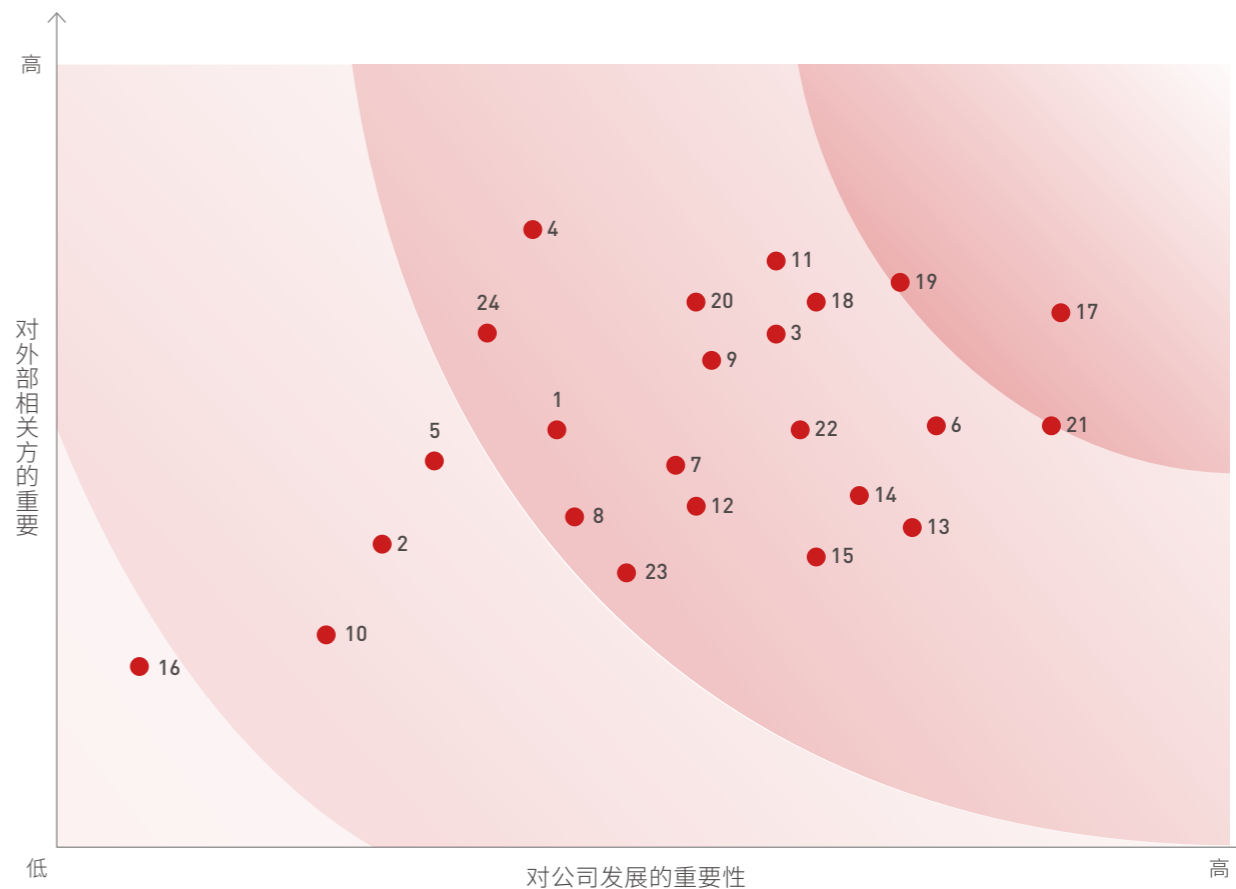
公司结合监管机构指引要求、优秀同行对标、公司发展目标等方面，多维度识别并梳理 24 项议题。

#### 议题重要性评估

影响程度和可能性评估方面，开展利益相关方问卷调查，通过调研结果识别出利益相关方对各议题的关注度及议题影响发生的可能性，并最终由内外部专家、领导评估确认；财务重要性评估方面，公司财务部门及议题相关业务部门从发生相关风险和机遇的可能性、议题表现对财务影响的程度两大维度开展评估，认为相关议题对财务影响未达到较大或极大程度。

#### 审阅确认

董事会对筛选确定的重要议题进行审核确认，作为公司 ESG 报告的重点内容向外界进行披露。



#### 环境维度

- 1 环境合规管理
- 2 绿色产品与包装
- 3 能源利用
- 4 水资源利用
- 5 循环经济
- 6 废弃物处理
- 7 污染物排放
- 8 强化碳管理
- 9 应对气候变化
- 10 生态系统和生物多样性保护

#### 社会维度

- 11 创新驱动
- 12 产品和服务安全与质量
- 13 供应链安全
- 14 平等对待中小企业
- 15 数据安全与客户隐私保护
- 16 遵守科技伦理
- 17 员工权益、安全与发展
- 18 社会贡献
- 19 乡村振兴

#### 治理维度

- 20 利益相关方沟通
- 21 反商业贿赂及反贪污
- 22 反不正当竞争
- 23 开展尽职调查
- 24 ESG 管治



# 01 优治理效能

## 创发展新局

马钢股份以“治理现代”为指引，持续加强公司治理，与股东共享企业发展成果，筑牢安全防线，强化创新驱动，确保产品质量，创造企业可持续发展长期价值。



筑牢治理根基	24	筑牢安全防线	32		
保障股东权益	30	创新驱动发展	37	保障产品质量	41

# 筑牢治理根基

## 公司治理

公司严格遵守《中华人民共和国证券法》《上市公司治理准则》等相关法律法规的要求及上海证券交易所、香港联交所相关法律法规，建立股东大会、董事会、监事会和总经理层相互制衡的法人治理结构，实现各司其职、各负其责、协调运转、有效制衡，确保治理结构的科学性、有效性，促进公司稳定、可持续发展。报告期内，马钢股份修订《公司章程》及《马鞍山钢铁股份有限公司对外投资管理办法》并更名为《马鞍山钢铁股份有限公司股权投资管理办法》，进一步提高公司治理水平。



2024 年

公司共召开股东大会

7 次

(包括 6 次临时股东大会，  
1 次年度股东大会)

董事会会议

17 次

战略与可持续发展委员会会议

4 次

审计与合规管理委员会会议

10 次

提名委员会会议

4 次

薪酬委员会会议

3 次

报告期内

## 董事会

公司重视董事会的有效性、独立性、多元化和专业性。2024 年末，公司第十届董事会由 7 名董事组成，其中执行董事 3 名，非执行董事 4 名。女性董事一名，占董事会人数的七分之一。

### 董事会成员情况

姓名	性别	年龄 (岁)	董事长	执行董事	独立非执行董事
蒋育翔	男	57	★	★	
毛展宏	男	55		★	
张文洋	男	58		★	
管炳春	男	61			★
何安瑞	男	53			★
仇圣桃	男	59			★
曾祥飞	女	45			★

在保障独立性方面，公司制定并不时完善《独立董事工作制度》。报告期内，公司 4 名非执行董事均为独立董事，独立董事占比 57.14%。

确保多元化，不定期对董事会构成进行审视，包括但不限于性别、年龄、教育背景、行业经验等方面。董事会成员来自多个领域，以确保其从不同角度分析问题，作出更为全面和均衡的决策。其中 4 名独立董事拥有在冶金行业质量体系建设、工业过程控制及智能制造、管理会计和钢铁材料技术等不同领域的丰富经验。

在维持专业性方面，所有执行董事均系钢铁行业资深人士，在钢铁生产、经营及管理方面拥有丰富经验，均能合理决策董事会所议事项。

### 董事培训及持续专业发展

报告期内，公司通过组织董事参加证券监管机构、上市公司协会及专业机构举办的培训班、研讨会，定期向董事提供最新相关法律法规及收集整理市场监管动态和信息等多种方式或途径，为董事安排适当的持续专业发展培训，致力于构建学习型董事会。

## 董事长与总经理

公司董事长及总理由不同人士担任，两者独立且分工清晰，报告期内董事长为蒋育翔先生，总经理为张文洋先生。董事长负责企业筹划及战略性决策，主持董事会工作，促使董事会有效运作；总经理对董事会负责，领导管理层，负责公司日常生产经营管理事务，组织实施董事会的各项决议。

## 董事会辖下委员会

董事会下辖战略与可持续发展委员会、审计与合规管理委员会、提名委员会和薪酬委员会 4 个委员会，各委员会明确职责范围，协助董事会强化公司治理。

专门委员会类别	成员（报告期末）	主要职责
战略与可持续发展委员会	蒋育翔、毛展宏、张文洋、管炳春	研究及监控公司中长期战略规划，审核公司重大投资、融资方案以及重大资本运作、资产经营项目，以及公司 ESG 工作等董事会转授的职责。
审计与合规管理委员会	曾祥飞、管炳春、何安瑞、仇圣桃	审阅公司年度、半年度、季度业绩，检讨公司风险管理及内部控制，监督及评估外部审计、内部审计工作等董事会转授的职责。
提名委员会	何安瑞、管炳春、曾祥飞、仇圣桃、蒋育翔	根据公司实际讨论董事会的规模和构成，研究审查董事、总经理、董事会秘书人选，评核独立董事的独立性等董事会授权的事宜。
薪酬委员会	管炳春、何安瑞、曾祥飞、仇圣桃	拟定董事、高级管理人员的薪酬及考核政策，拟订股权激励计划草案等董事会转授的职责。

注：有关马钢股份最全面的企业管治信息，请参阅本公司二〇二四年年报。

## 商业道德

公司高度重视商业道德建设，坚守诚信经营理念，对违反商业道德的行为坚决“零容忍”，加强廉政建设，建立举报渠道，加强举报者信息保护，塑造良好的企业形象和商业信誉。报告期内，公司未发生商业贿赂及贪污事件。

## 反不正当竞争

公司贯彻落实《反垄断合规管理办法》，积极维护公平竞争的良好市场环境，坚决反对任何形式的反不正当竞争和垄断行为。2024 年，公司组织各相关单位协助宝武集团及下属其他企业重大项目开展反垄断申报和同业竞争调查工作。报告期内，公司未发生不正当竞争事件。

## 廉政建设

公司制定《反舞弊工作管理办法》，打击内部欺诈、贪污、滥用职权等行为，持续发力纵深推进全面从严治党，健全全面从严治党体系，深化一体推进“三不腐”，建立廉洁生态。

### 申诉与举报渠道

- 举报通信地址：马鞍山市九华西路 8 号马钢纪委收（邮编：243003）
- 举报电话：0555-2876363



开展“筑牢廉洁自律防线 做清澈纯粹团干部”主题团日活动。



长材事业部组织“家庭助廉参观日”活动。



公司在马钢网络学堂推出“学条例 守党纪”系列视频微课，设置“一起学《条例》”“说纪话廉”“案说纪法”3 个课程栏目，强化廉洁教育质效。

## 合规与风控

公司坚持依法合规经营，持续完善合规管理体系建设、组织各单位梳理识别合规风险并形成本单位合规风险清单，汇总形成公司级合规义务与风险清单。

### 合规管理

公司修订《合规管理办法》等，协同律所编制相关重点领域的合规指引，包含公司治理、产品责任、出口管制、贸易公平与反腐败等七个领域，全方位提升公司合规管理水平。2024 年，马钢股份在集团开展的年度法治央企合规管理招标管理工作综合考评中获 AAA 评价，位于宝武系子公司第一名。

#### 合规管理举措

- 组织相关单位开展 2 次境外法律合规风险排查处置工作；
- 组织各单位负责采购业务的业务及管理人员签署 1,532 份《关于严格遵守贸易业务“十不准”的合规承诺》；
- 开展子公司章程梳理及适应性修订工作，编制工作方案。

### 风险防控

报告期内公司对风险采取的控制措施得当，主要风险处于受控状态。

#### 风险管理组织架构

- 董事会**  
公司重大风险的最终决策者和监督者，就公司全面风险管理工作的有效性向股东负责
- 内部控制部门**  
负责风险管理工作
- 各部门和各子公司**  
涉及业务风险的责任者

#### 风险管控举措

- 排查与汇报**  
风险管理及内部控制部门每季度组织风险全面排查，并向董事会汇报。
- 监督与评价**  
审计部门结合内控测试，重点对识别的风险全面性、措施针对性、风险管理部们是否定期核查等情况进行监督评价，定期向董事会汇报风险监督评价情况。
- 内部控制评价**  
每年组织开展内部控制评价工作，形成《内部控制评价报告》，提交董事会审议。
- 董事会确认**  
董事会听取风险管理及内部控制情况报告、风险监督评价报告，检讨并确认。

## 税务管理

依法纳税是企业最基本的社会责任，一直以来马钢股份依法履行纳税义务。公司严格遵守经营所在地适用的税收法律法规和规章制度，秉持依法纳税、诚信经营的理念，对内加强公司管控，对外衔接税务机关监管需求，落实各项税务管理工作。2024 年，公司未发生涉税违规事件。

## 信息安全

### 网络安全

公司持续加强数据、信息安全保障，2024 年公司网络安全整体情况稳定，未发生重大及以上网络或数据安全事件。

2024 年

2024 年，共监测到针对公司安全攻击告警 120 万 多条，通过对安全攻击告警的研判分析，公司下发安全工单 37 份，均已完成整改闭环。

开展“HW”行动，夯实信息安全基础。

报告期内，达成年度网络安全双零指标——重大及以上网络安全事件为零，较大及以上网站被篡改事件为零。



### 严守隐私

公司高度重视隐私保护，制定并严格实施《保密管理办法》《钢铁产品技术协议管理办法》等管理制度，明确对客户专利、技术秘密、知识产权及个人信息等客户财产的保密要求。报告期内未发生任何泄露隐私事件。





# 保障股东权益

## 股东权利

股东大会是公司的权力机构，公司积极与股东保持沟通并鼓励参与股东大会，报告期内公司共召开 7 次股东大会，所有议案均获股东批准。公司网站载有公司资料、年度报告、半年度报告、季度报告以及相关临时公告、通函等，股东有途径取得公司相关信息。

### 股东权利

- 单独或合并持有公司表决权总数 10% 以上（含 10%）的股东，有权根据《公司章程》规定召集临时股东大会。
- 根据《公司章程》，公司召开股东周年大会，单独或者合并持有公司 3% 及以上股份的股东，有权以书面形式向公司提出新的提案。
- 单独或者合并持有公司 1% 及以上股份的股东可以提名独立董事候选人。
- 单独或者合并持有公司 3% 及以上股份的股东可以提名董事候选人、监事候选人。
- 股东可以通过致函本公司的办公地点，向公司董事会提出查询及表达意见。

## 投资者关系管理

### 信息披露

公司严格遵守各项相关法律法规及证监会、交易所的规定和要求，持续完善《信息披露管理办法》，加强对信息披露事务及内幕信息的严密管理，确保公司信息披露内容的真实、准确、完整，切实维护公司、股东及投资者的合法权益。

### 关键绩效与荣誉

2024 年，公司就重大事项在境内外共起草、发布通函 **5** 份，披露临时公告 **70** 份、定期报告 **4** 份，环境、社会及管治报告 **1** 份，并在香港市场同步发布繁体及英文公告，共约 **300** 万字。

## 投资者沟通

公司通过业绩说明会、股东大会、网络会议、投资者说明会等线上、线下方式，畅通投资者沟通渠道和有效机制，有效增进与资本市场的交流互动，切实保护投资者的合法权益，为投资者创造更加良好的投资环境，促进公司与投资者之间长期、稳定、和谐的良好互动关系。2024 年，公司参加全景投资者关系金奖（2023）评选，荣获“杰出 ESG 价值传播奖”。



### 投资者关系联系方式

**地址：**  
中国安徽省马鞍山市九华西路 8 号

**电话：**  
86-555-2888158  
86-555-2875252

**传真：**  
86-555-2887284

**电邮：**  
mggf@baowugroup.com

### 关键绩效

2024 年，

召开投资者电话 / 网络会议	参加投行策略会	接待投资者来访	召开业绩说明会
<b>11</b> 次	<b>7</b> 次	<b>10</b> 次	<b>3</b> 次

组织开展 5·15 全国投资者保护宣传日活动及第五届防范非法证券期货基金宣传月活动	迎接上交所、安徽证监局走访调研	回复 e 互动问题
	<b>2</b> 次	<b>199</b> 个

联合举办“服务投资者 共享高质量——我是股东”走进上市公司马钢股份活动，投资机构	券商研究所	个人投资者参加活动	拜访上交所、证监局
<b>13</b> 家	<b>2</b> 家	<b>4</b> 位	<b>3</b> 次

# 筑牢安全防线

马钢股份坚持把“人民至上、生命至上”落实到日常安全管理工作中，不断健全职业健康与安全管理体系，开展安全生产专项整治活动及各类应急预案演练，组织安全培训，打造安全、健康的工作环境。报告期内，公司安全生产投入约1.20亿元，开展安全培训1,534场。

## 职业健康与安全保障体系

公司明确管理制度、落实组织保障、加强监督考核，构建安全管理体系保障生产和职工安全，并强化对协作单位职工健康和安全管理，全方位织密安全防护网。报告期内，公司职业健康与安全管理认证覆盖比例 100%，员工职业病发病率为零，公司所有新建项目均通过安全评价。



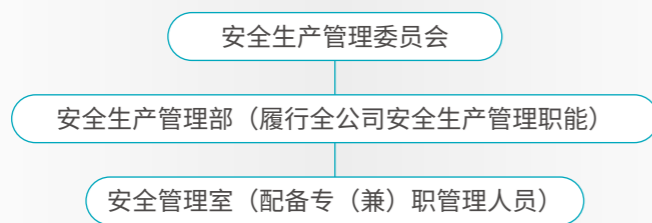
公司职业健康与安全管理  
认证覆盖比例

## 安全管理体系

公司新增《视频查处违章行为管理规定》《水上水下和临水作业安全管理规定》等 4 项制度；修订《员工违章记分管理办法》《有（受）限空间作业安全管理标准》等 9 项制度，完善安全管理制度体系；制定《安全生产管理综合能力提升三年规划》并推进实施，印发推进《安全生产治本攻坚三年行动实施方案（2024—2026 年）》，设立 14 个任务目标和 37 项工作措施，为安全管理工作指明方向，提供切实可行的行动路径。

### 组织保障

公司搭建“安全生产管理委员会—安全生产管理部—安全管理室”三级管理保障机制，并成立由领导层组成的领导小组和工作小组，全面负责安全生产治本攻坚三年行动实施方案的推进与监督落实。



马钢股份安全管理组织架构图

## 强化监管与考核

公司建立网格化区域责任图，梳理网格安全管理责任，建立安全责任清单，落实属地责任；加大对事故责任者、生产安全事故隐患和安全履职不到位相关责任者的问责；设置并实施安全专项奖励。



## 协作单位安全管理

公司遵循“四同管理”（同体系、同标准、同要求、同对待）原则，将协作单位的安全管理全面纳入现有安全管理体系，修订《协作协同安全管理办法》《协作协同单位安全违约记分抵扣标准》等相关规定，明确协作业务归口管理部门及项目单位安全职责，分层分类建立协作协同单位安全评价体系和优胜劣汰、末位淘汰机制，推动协作单位提升自身的安全管理能力。报告期内，公司强化作业过程中的监督管理，对 144 名协作人员实施禁入管理。

## 职业健康管理

公司关注员工职业健康，制定职业卫生管理办法并任命专职管理人员负责职业病防治工作，对接害岗位职工开展体检，实施职业卫生专项检查、职业病危害因素现场检测与“三同时”评价等，构建多维度管理模式，强化职业卫生管理。

- ▶ 对 11 家单位接害岗位 4,673 名职工进行体检，查出职业禁忌人数 44 人，全部调离接害岗位。
- ▶ 对 15 家单位职业卫生工作开展情况进行专项检查，发现问题 177 项，并推进整改。
- ▶ 对 11 家单位实施职业病危害因素现场检测工作。
- ▶ 组织完成 34 项职业卫生“三同时”评价工作。

## 安全生产与风险防范

公司不断完善风险管控与隐患排查治理双重预防机制，按照“隐患攻坚、强基固本、效能提升”三大重点工作，聚焦重大隐患排查，推进安全智慧管理，开展应急演练，筑牢安全防线。

### 隐患排查与整治

公司印发《重大事故隐患常态化排查动态清零整治工作方案》等安全管理要求，并成立专项排查整治领导小组，开展专项整治，自查重大事故隐患。同时组织学习重大事故隐患判定标准培训，推进专业领域整治行动，筑牢生产运营安全根基。报告期内，完成 16 家生产单位的安全现状诊断及重大生产安全事故隐患按期整改率 100% 的年度目标。



重大生产安全事故隐患  
按期整改率



开展“三车”整治，营造平安的厂区通行环境。



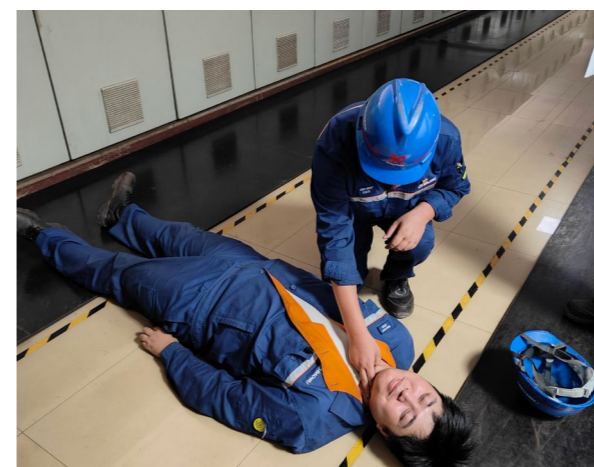
对重点设备日常巡检，排查隐患。

### 完善应急管理

通过开展全员教育培训、应急演练，加强应急救援队伍建设，来提高应急处理水平，为应对各类突发事件奠定坚实基础。2024 年，公司参加安徽省第五届危险化学品应急救援技术大赛，荣获团体第三名。



公司开展熔融金属生产安全事故应急救援综合演练。



炼铁总厂开展触电伤害事故应急演练。



下属长江钢铁开展专项应急预案演练，提升本质化安全水平。

### 安全事故应对

按照“严谨科学、实事求是”的原则，从“人、机、料、法、环”角度组织事故调查和分析。针对工亡事故，公司快速响应，在事故调查和分析的基础上，立即召开安全生产紧急会议，进行事故警示和善后处理。下发事故通报，认真汲取各类事故教训，举一反三，落实防范整改措施，并进行事故整改验证。严肃事故问责，按照“有责问责、分类问责、分级问责”的原则，对事故相关责任人实施问责处理；事故处理遵循“四不放过”原则；事故档案管理，遵循“一事一档”，专人负责。

### 智慧安全管理

公司积极运用信息化技术手段，强化风险识别、预警和监控，推进智慧安全管理水平。



风险  
管控

推进安全生产重大风险监控数据与集团安监平台共享，新增危化企业人员定位管理系统及人员聚集风险预警系统等，增强风险预警能力。



智慧  
监管

改进升级马钢智慧安全穿透式监管平台，开发有限空间危险作业在线审批和实时监测模块，新增危化企业基于人员定位的作业许可与过程管理系统、智能巡检管理系统、双重预防机制平台等，强化安全智慧监管水平。

## 开展安全培训

公司通过线上与线下相结合的方式，全方位、多层次开展系列安全培训，提高全员安全生产理论基础和实践技能，提升员工对安全风险的感知与应对能力。

### 基础安全知识与技能培训

开展安全生产标准化体系专题培训、专业能力提升培训，并通过线上平台资源针对全员开展安全培训。2024年，通过马钢网络学堂开展全员年度网上安全培训，共 20,318 名员工参与培训与考试。

### 作业规范与风险防控培训

聚焦高风险工作领域，针对性开展特种作业、KYT（危险预知训练）作业和动火作业相关培训，提升员工安全素养与规范操作能力。

### 提升协作人员安全体感培训

创建马钢安全体感培训中心，优化体感培训流程、标准等，编制完成《马钢安全体感中心培训手册》，并组建优秀带教队伍 25 人；完成对起重机歪拉斜吊、高处坠落、皮带机卷入等项目的深度体感项目建设改造；对协作人员和违章员工进行全覆盖培训。报告期内完成安全体感培训协作人员 6,478 人、正式员工 1,981 人。



公司举办“人人讲安全、个个会应急——畅通生命通道”安全知识竞赛，覆盖理论和实操两大维度。



员工正在体验 VR 模拟事故危险发生过程。



员工正在电子仿真人体上进行急救技能心肺复苏实操。

## 创新驱动发展

马钢股份将创新视为引领发展的第一动力，遵守科学伦理规范，持续完善创新管理体系，推动科技成果转化，构建起全方位、多层次的创新驱动发展体系。2024年，公司创新研发相关主要指标目标均达成。

### 科技创新中长期目标



研发投入率达到  
**5%**

首发产品不少于  
**20**个

主持制订国家或行业标准不少于  
**10**项

专利持有数达到  
**2,830**件（其中发明 2,660 件）



每年新增科技创新成果  
**8**项

### 2024 年度创新主要目标均实现

指标	单位	2024 年目标	2024 年实际完成度
研发投入率	%	4.10	4.46
科研新增效益	亿元	5	5.37
发明专利申请比例	%	80	91

## 优化创新体系

### 研发管理

公司建立以技术中心为核心、制造部门为支撑的研发体系，按照《科研项目管理办法》《新产品开发管理办法》等制度有序开展科技创新工作；制修订《科技项目评价与激励管理标准》《科技成果奖励标准》等，完善创新激励制度，从组织建设与创新激励管理双管齐下，筑牢创新体系根基。

公司组织编制战略性新兴产业发展规划，明确了 2024—2026 年战略性新兴产业发展目标和实施路径，成立由规划与科技部牵头相关部门协同支撑的工作专班，统筹加快战新产业相关工作，持续推动目标任务落实落地。

### 技术创新组织架构

#### 决策层

“铁前、炼钢、热轧、冷轧、长材、特钢、轨交材料、节能环保”八个技术委员会

#### 创新主体

研发单元

#### 辅助创新单元

各制造单元

### 创新人才培养

公司打造马鞍山钢铁工匠学院（简称“马钢工匠学院”），为职工提供技术深造和创新实践的平台；将创新文化建设与“全员创新 精益运营”劳动竞赛结合，鼓励岗位创新；制定公司级专项激励计划，精准激励关键岗位人才；积极参与各类学术交流平台，提升创新能力；举办开放日等活动，着力强化创新文化传递。

报告期内，公司实施适当降低基础研究项目利润分享门槛等举措，增强科技人员激励。

2024 年度科技成果转化利润申报比例同比提升 **30%**。

## 知识产权管理

公司制修订《知识产权管理办法》《专利管理办法》等管理制度，加强公司商标、专利、技术秘密等的保护，同时开展知识产权管理体系内审工作，强化知识产权保护意识。2024 年，公司通过中规（北京）认证有限公司知识产权管理体系的监督审核，有效应对知识产权侵权纠纷处理事件。

截至 2024 年底

全年申请专利

**423** 件

其中发明

**388** 件

发明比

**91.7%**

公司累计有效专利

**2,588** 件

其中发明

**1,577** 件

专利获得  
安徽省专利金奖

**1** 项

专利获得  
中国专利优秀奖

**1** 项

特钢产品专利申请 PCT  
(专利合作条约)

**3** 项

专利获得  
俄罗斯授权

**1** 项

专利获得  
日本授权

**1** 项

境外专利

## 强化创新实践

公司一方面深植自主研发根基，积极承揽众多政府项目及各类科研攻关任务，持续攻克技术难关，研发创新产品；另一方面，深度融合政产学研用各方资源，在自主研发的基础上，有效利用社会资源，推动与科研院所的产学研合作。

## 自主创新，协同研发

### 创新平台

公司加强科技创新平台建设，拥有国家认定的企业技术中心、理化检验实验室（CNAS）等，建有博士后科研工作站，并建立“轨道交通关键零部件先进制造技术国家地方联合工程研究中心”国家级创新平台。依托各类创新平台，积极开展各类科技项目申报。

### 科研项目

**政府科技项目：**承担、参与政府科技项目 **16** 项，其中国家级 **5** 项（承担 3 项）、省级 **11** 项（承担 10 项），另有 **1** 项通过验收；

**公司级科研项目：**2024 年，累计完成科研项目立项 **72** 项、组织结题验收 **109** 项。

### 创新产品

环境友好型低摩擦系数镀锌汽车面板等 **6** 项新产品实现国内首发；

组织召开 2024 年省级新产品鉴定会，**3** 项产品通过鉴定委员会的评审，相关产品技术均被认定为国内领先。



四钢轧总厂“圆梦大学”职工子女厂区开放日活动成功举办。



2024 年 5 月，马鞍山钢铁工匠学院正式挂牌成立。

## 产学研合作

公司持续强化技术创新供应链思维，建立了“政产学研用”开放协同的技术创新体系，不断加强与国内外高校、科研院所合作，建立产学研联合体，形成了联合开发、委托开发、共建联合实验基地、人才培养等模式，营造了良好产学研合作氛围。2024 年以来，与安徽工业大学、北京科技大学、钢研总院等科研院校开展产学研合作。

## 汇聚创新成果

### 创新成果

- 马钢股份被遴选为“国家制造业单项冠军企业”，并斩获宝武重大奖项 9 项，获冶金科学技术奖 2 项。
- 马钢交材《全球首发低碳车轮体系建设探索与实践》创新成果被中钢协评为 2024 年冶金行业管理创新一等奖，也被中国勘察设计协会评为管理创新成果一等奖。

### 技术突破与成果应用实效

- 承担国家重点研发计划“智能传感器”专项项目，研制出关键工序传感器样机，完成系统设备研制安装、调试与功能优化，实现工业性示范应用。
- 研发试制的时速 400 公里高速车轮成功装用于 CR450 科技创新工程的实施车，形成全流程的时速 400 公里高速车轮制备技术，且掌握多项关键核心技术，填补国内外空白。
- 掌握大直径中高合金钢连铸坯高纯洁及高均质控制技术，缓解我国水下采油树严重依赖进口局面，解决水下采油树关键零部件用材高性能化、高均质化、高纯净化难题，终端产品应用到众多国际知名油气公司。
- 高强度耐低温 L 型钢打破国外垄断，实现进口替代，系列产品应用于高端船舶建造，有力提升我国产业自主保障能力。



## 保障产品质量

马钢股份深入贯彻《质量强国建设纲要》，严抓产品质量管理，构建质量管理体系，强化质量监督，提升全员质量意识与技能。报告期内，公司产品检验合格率 100%，未发生产品相关的安全与质量重大责任事故，“热轧超高强钢 M950JJ”产品被认定为安徽工业精品。



公司产品检验合格率

## 质量管理体系

公司建立一套严格的质量控制流程，通过多部门联合跟踪、生产细节严格把控、重难点品种管控、生产体系优化升级等，从原料采购、生产制造到产品交付，都严格按照质量标准进行监控和管理。同时，强化“四员”管理，按照一贯制、全流程质量设计模式，从原料采购到产品生产再到销售进行，形成动态质量把控，确保产品质量保障。报告期内，公司通过质量管理体系认证。



## 提升质量意识与技能

公司积极开展“质量月”活动，举办并组织职工积极参与质量知识竞赛、质量创新交流等活动，开设“质量月！强化质量管理‘大家谈’”官微栏目讲述质量故事，并利用马钢网络大学平台加大宣传，加强质量知识储备，把质量意识贯穿到日常工作当中。

# 02 与绿色同行

## 护生态平衡

马钢股份紧跟国家战略部署，全力推进绿色低碳发展，积极应对气候变化，强化能源环保责任，实施降污减排，加大资源循环利用，走好生态优先绿色发展之路。

应对气候变化 44  
加强环境管理 48

强化污染防治 50  
资源循环利用 54

生态系统保护 59



# 应对气候变化

气候变化是人类面临的共同挑战。马钢股份参照《香港交易所环境、社会及管治框架下气候信息披露的实施指引》及《上海证券交易所上市公司自律监管指引第14号——可持续发展报告（试行）》的要求与建议，从“治理、策略、风险管理、指标及目标”等维度开展气候变化管理及风险识别，持续提升气候变化风险抵御能力。

## 治理

公司构建“董事会—碳中和工作领导小组—碳中和办公室”气候变化相关治理架构，形成了上下联动、职责清晰、高效执行的良好局面。同时，制定《碳达峰碳中和行动方案》，推动“双碳”目标实现。

### 决策层 | 董事会

- ◆ 对公司中长期发展战略规划进行研究并提出建议；
- ◆ 检查指导全面风险管理体系的有效运行；
- ◆ 审查全面风险管理年度工作计划和年度报告、风险管理策略和重大风险管理解决方案，合规管理战略规划、基本制度和年度报告等；
- ◆ 审查应由董事会决定的相关事项。

### 领导层 | 碳中和工作领导小组

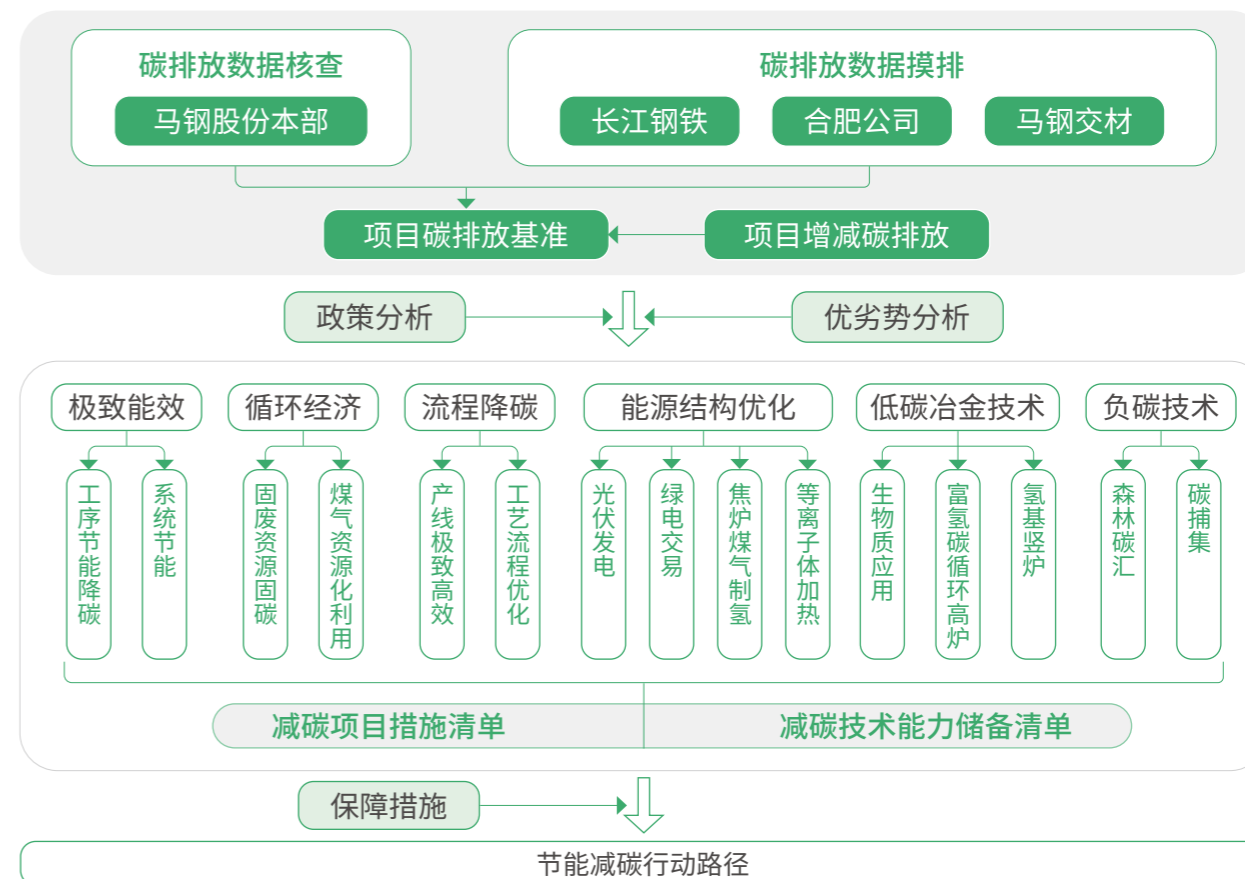
- ◆ 审议公司绿色低碳总体目标和发展规划，研究决策碳中和推进过程中重要事项和重大问题；
- ◆ 审议确定公司绿色低碳发展重点建设投资项目和研发项目；
- ◆ 审议协调公司范围内跨基地绿色低碳发展重点专题的立项实施方案；
- ◆ 审议批准公司绿色低碳发展年度工作计划；
- ◆ 检查公司碳中和推进工作进展情况，督促任务落实；
- ◆ 统筹公司内外部资源，支持公司实现绿色低碳目标。

### 执行层 | 碳中和办公室

- ◆ 负责公司碳中和管理工作的总体策划、协调及推进工作；
- ◆ 组织制修订碳中和管理办法，并负责公司绿色低碳有关的技术创新推进；
- ◆ 绿色低碳相关政策、标准要求的研究及宣贯；
- ◆ 负责绿色低碳发展战略管理，承接中国宝武绿色低碳发展规划，组织制定公司绿色低碳中长期发展规划、年度工作计划及重点工作任务，跟踪实施进展情况并定期编制工作简报；
- ◆ 组织编制绿色低碳领域的重大技术创新规划项目；
- ◆ 负责碳资产统筹管理，推进碳配额资产化运作、碳排放及碳配额履约管理；
- ◆ 有序推进碳交易工作；
- ◆ 系统研究和策划实施碳减排相关培训计划。统筹公司内外部资源，支持公司实现绿色低碳目标。

## 策略

公司积极落实国家“双碳”战略，以《2024 年低碳发展重点工作计划》为抓手，围绕“双碳”基础体系建设开展绿色低碳工作。





## 实施举措

- 一方面，通过前期高炉大修、烧结大修、新建烧结机等项目建设，实现主工艺装备大型化和智能化生产水平提升，提高生产效率的同时更优化了整个生产环节的能源利用效率。
- 另一方面，公司在产业链层面从绿电交易、光伏建设、转炉电炉化生产和低碳冶金等方面布局，助力低碳发展，积极与上下游合作伙伴协同，共同探索低碳发展路径，拓展绿色产业链，确保价值链的整体低碳转型。

### 同时，开展绿色低碳工作：

#### 以提升低碳产品溢价能力为核心

加强技术储备、研发低碳技术、开发低碳产品。在生产低碳产品时，通过使用硅钢废钢、调整废钢结构和转炉辅料结构、采用鱼雷罐加废钢充分利用余热、在炉后加废钢采用 LF 升温，以及优化生产组织减少过程热量损失等控制措施，降低铁钢比，实现低碳生产。

#### 以提升碳管理体系能力为基础

导入碳管理体系，把碳绩效评价纳入常态化管理；发布《碳管理法律法规清单》《碳管理体系建设和认证工作方案》《欧盟 CBAM、碳交易对公司生产经营的风险防控方案》，固化 CBAM（欧盟碳边境调节机制，即碳关税）报告审批流程。

#### 以提升碳数据治理能力为支撑

开发上线碳数据管理系统，马钢股份本部、长江钢铁、合肥公司均完成政府组织碳核查<sup>1</sup>及数据备案工作。

## 风险管理

公司识别多项可能对公司业务构成影响的机遇和实体气候风险，并通过有效措施来适应并减缓气候变化对公司业务运营和可持续发展带来的影响。

风险类型	对应风险	潜在影响	应对措施
实体风险	洪水风险	公司紧邻长江，长江汛期可能会出现江面水位过高的情况。如果汛情危急，会考虑部分产线停产以确保人员、设备的安全，导致公司营收降低。	采取抗洪抢险预防措施并开展现场巡逻。
	雷雨、大风等极端天气风险	雷雨、大风等极端天气情况可能会影响原材料采购和供应，导致供应链稳定性降低，生产力下降，情况严重可能会造成生产中断，影响公司产品产量。	制定《突发环境事件应急预案》，开展应急演练；与上下游合作伙伴协同，共同探索低碳发展路径，拓展绿色产业链，增强产业链的韧性与可持续性。
过渡风险	品牌及声誉风险	在绿色发展及“双碳”政策的大背景下，相关方在应对气候变化方面会对公司产品提出更高信息披露和管理要求，比如购入方可能要求购入产品需在 EPD（Environment Product Declaration, 环境产品声明）平台披露相关产品信息，若无相关产品信息披露，可能会导致公司产品竞争力降低，从而降低公司营收。	响应客户低碳需求，研发降碳技术、开发低碳产品；提升碳管理体系能力，把碳绩效评价纳入常态化管理；依托马钢智园综合平台、开发上线碳数据管理系统，提升碳数据治理能力。
	“双碳”政策要求风险	根据政府“双碳”相关政策，要求企业向低排放技术转型，因此公司需要投入大量资金用于低碳冶金技术的研发，如富氢碳循环高炉试验、二氧化碳捕集研究等，会造成公司研发投入上升。	持续进行工艺装备升级改造，推动大型项目建设，提升自身应对能源成本波动、碳排放约束等气候相关挑战的能力；积极处理降本与降碳减耗的关系；储备钢渣固碳等低碳技术，争取政策支持；提升低碳产品溢价能力。

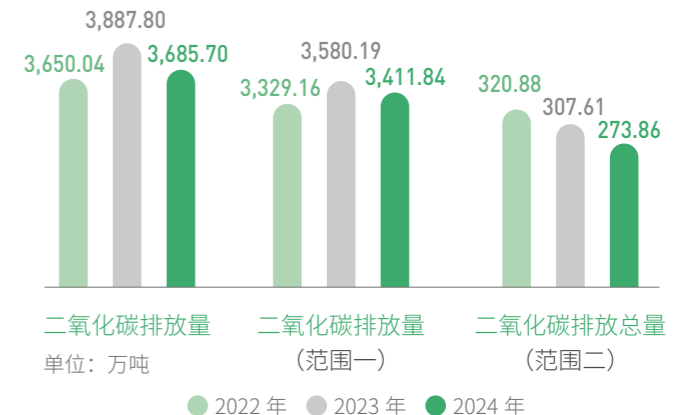
## 指标与目标

### 2024 年度减碳相关指标目标及实现情况

2024 年，公司二氧化碳减排量（范围一）达 168.36 万吨，二氧化碳减排量（范围二）为 33.75 万吨。



### 公司连续三年碳排放情况



<sup>1</sup> 2024 年 7 月 22 日 - 23 日，安徽省生态环境厅委派第三方核查机构对马钢公司开展钢铁碳排放现场核查，核查组认为马钢相关数据收集整理完备且规范。

# 加强环境管理

## 环境管理体系

公司全面贯彻习近平生态文明思想，深入学习落实党的二十大和二十届二中、三中全会精神关于生态文明建设的重要部署，落实环保责任，强化政策学习。公司加强体系能力建设，制定下发《2024 年度节能减碳环保重点工作计划》，明确年度环保目标，与 17 家单位签订节能减碳环保目标责任书并跟踪落实，现行有效环保管理制度 13 部。

2024 年完成《环境保护管理办法》等 8 个管理办法的修订发布，及时进行法律法规辨识和更新，积极组织开展意识和专业能力培训，策划开展环境日和生态日活动，持续滚动组织环境体系审核以及开展合规性评价，严格遵守排污许可、建设项目环境影响评价和“三同时”制度，牢牢守住环保合规底线。报告期内，年度工作目标全部完成，公司未发生突发环境事件，未受到行政处罚。马钢股份及长江钢铁已完成环保绩效 A 级企业认证。



## 环境风险与应急管理

公司持续深化环境风险管控，开展环境隐患排查治理，严控环保风险。重视环保应急管理工作，制定《突发环境事件应急预案》，加强环境应急宣传和培训，开展突发环境事件应急演练，确保快速、有序、有效地处置环境应急事件，提高突发环境事件应急处置能力。2024 年全年接受外部督察及检查 163 次，同时以中央生态环保督察和安徽省环保督察为契机，坚持自查自纠，组织专项检查 5 次，督促问题整改闭环，确保问题整改彻底。



## 环境风险防控

- 公司严格执行建设项目环保、节能审查制度，依法开展环境影响评价、节能审查，确保节能环保设施与主体工程同时设计、同时施工、同时投入生产和使用；
- 严格执行排污许可管理要求，定期开展自行监测工作，同时加强对二级单位排污许可执行情况进行监督检查，做到“按证排污”；
- 强化现场环境风险防控，通过强化环保设备管理与监管、依托无组织排放监测及集控系统，强化在线监测设施管理和属地管理；
- 强化放射源风险管控，持续开展放射源安全季度专项检查、辐射安全专项培训，督促、提高涉辐岗位员工作业水平，防范相关风险。

## 环境应急管理

### 开展隐患排查

- 每月开展环境隐患排查并填报月度隐患排查治理登记表；
- 建立隐患排查与整改的闭环管理机制，对存在的问题开展监督、整改直至闭环。

### 环境应急事件等级划分

- I 级（社会区域级）
- II 级（公司级）
- III 级（厂级）
- IV 级（装置级）



2024 年 12 月，公司与马鞍山市生态环境局开展跨区域涉水突发环境事件联合应急演练。



开展环境监测等系列应急救援演练。

# 强化污染防治

公司深入打好蓝天、碧水、净土保卫战，做好废气超低排、废水治理与管理、持续深化“固废不出厂”工作，推进“无废企业”建设。同时，协同推进降碳、减污、扩绿、增长，全面完成超低排放改造。各重点排污单位均委托有资质的检测机构对排放的污染物进行检测，检测结果均符合排放标准，公司环境监测方案和风险管理措施不存在重大缺陷。2024年，马钢交材获评国家级“绿色工厂”。

## 主要环保目标均实现

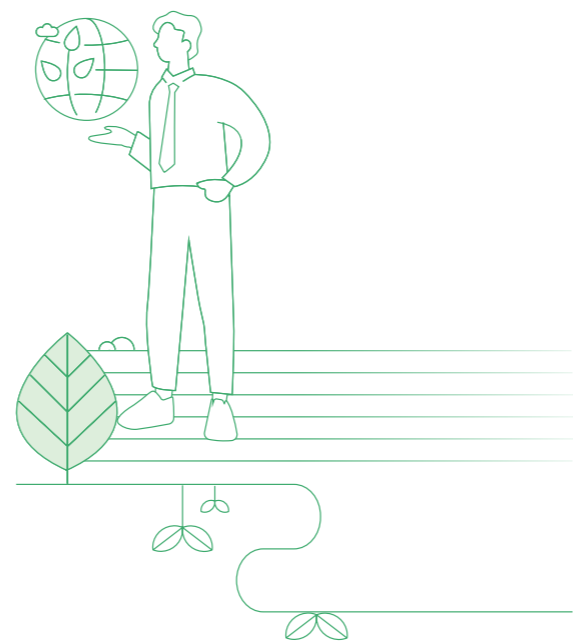
指标	单位	2024 年目标	2024 年实际完成度
二氧化硫	吨	≤ 4,650	4,301
氮氧化物	吨	<8,500	7,529
化学需氧量	吨	<200	156
重大环境污染事故	件	0	0
污染物排放达标率	%	100	100
固危废安全合规处置率	%	100	100

## 废气管理

公司严格遵守《中华人民共和国大气污染防治法》等法律法规要求，执行排污许可制度，加强常态化管控、加大污染防治技术运用、强化环保设施同步高效运行。

## 常态化管控

通过日常检查、无组织排放管控系统和视频监控等手段动态监控环保设施运行，实现了全年有组织污染物排放满足超低排等限值、无组织污染物排放满足超低排管控要求，满足 A 级企业运行要求。



## 项目改造及环保技术运用

公司重点推进实施 1# 高炉煤气精脱硫、南区焦炉煤气有机硫脱除等项目改造，推动热风炉烟气超低排放。在改造中，公司采用多种先进技术手段减少废气中的污染物排放，在废气治理、除尘、挥发性有机物（VOCs）治理等方面取得显著成效。

### 废气治理

引进并运用先进的脱硫脱硝工艺，实现废气的超低排放。

### 除尘技术

#### 源头管控

各无组织产尘点均配备高效的废气捕集装置（如局部密闭罩、整体密闭罩、大容积密闭罩等）。

#### 过程管控

使用布袋、静电、塑烧板除尘等技术，加强物料储存、输送等环节的密闭、封闭管理，有效减少颗粒物的排放。

### 挥发性有机物（VOCs）治理技术

通过使用吸附、吸收、冷凝和光催化等技术，减少 VOCs 的排放。

## 污染防治设施

加装排气筒、除尘器、脱硫塔、循环流化床等污染防治设施，并确保环保设施同步高效运行，有效减少废气中的污染物排放。

## 废水管理

公司按照《节能减碳环保重点工作计划》要求，开展废水治理与管理工作，配备废水深度处理设施、废水零排放系统等污水处理设施处理生活污水和生产废水，同时使用物化、生物处理、臭氧消毒技术等水治理技术，减少污染物排放浓度。

### 具体举措

- 强化排口合规管理，确保废水排放口和雨水排放口设置合规、监测规范、排放达标；
- 持续推进雨污分流消缺<sup>2</sup>，保障雨污分流成效；
- 实施北区 3# 排涝系统积水截流回用工程，降低区域环境风险；开展水平衡测试和地下管网检漏，保障水系统经济运行，加强水处理项目运营监管，降低废水排放强度。

<sup>2</sup> 雨污分流消缺：对雨污分流系统进行检查、维修和改造，使其正常运行，保证雨水和污水能够按照设计要求分别进行收集、输送和处理，从而有效地保护环境，减少城市内涝等问题的发生。

## 废弃物管理

公司持续深化“固废不出厂”工作，严格按照监管部门规范化管理要求进行管控，规范固危废管理，落实土壤和地下水污染防治，推进“无废企业”建设。

- 定期开展固危废督查、检查工作，强化固危废产生、贮存、内部利用、外委处置等全过程管控；
- 加强源头管理，按照源头减量原则，严格落实危废年度计划；
- 严格按照国家最新要求加强危废存储和台账管理；
- 强化对生产、检修、项目等现场危废管理，确保环境行为合规；
- 加快推进危废信息化平台建设，提高危废环境管理信息化能力，推动危废规范化管理水平。

## 无害废弃物处理

针对生产产生的转炉渣、含杂含油铁泥等一般工业固体废弃物，开展固废综合利用与固废技术攻关，提升固废返生产利用率，合规贮存、处置等相关工作。报告期内，公司固废综合利用率达 99.99%。



公司固废综合利用率

### 合规贮存

- 厂区内设置专门暂存场所，共有合规固废堆场 5 处，并进行规范化管理。

### 废弃物处置

- 满足《一般工业固体废物贮存、处置场污染控制标准》（GB 18599-2001）及其修改单要求；设置固废处理设施，处理固体废物；通过脱硫脱硝活性炭循环使用、生活垃圾定期送至垃圾场统一处理等方式确保各除尘设备回收的粉尘、缓冲池沉淀污泥、少量生活垃圾等对环境的影响降到最低。

## 有害废弃物处理

- 修订并实施《危险废物管理办法》制度；
- 设置专门的危废库作为暂存场所，主要贮存酸碱污泥、滤饼、电炉灰等 7 种危废，并明确分类分区暂存；
- 制定《危险化学品安全管理办法》，规范危险化学品废弃物处置各环节的安全基础管理；
- 委托给有相应资质和技术能力的专业机构处置。

## 降低污染影响

### 深化面源污染防治

- 加大厂区道路清扫、冲洗、洒水频次，同时严格道路运输抛洒管理，严防二次扬尘污染；
- 对厂区道路建设、建筑施工等扬尘产生场所加强施工扬尘管理，积极推进绿色施工。

### 清洁运输

- 使用清洁运输方式，不断提高清洁运输比例，实现全年清洁运输满足 A 级企业运行要求。

### 土壤和地下水污染防治

- 依法开展年度土壤和地下水丰水期、枯水期自行检测监测工作，针对相关区域开展地下水环境状况详细调查和风险评估，根据调查结果及时阻断污染源和暴露途径，落实地下水风险管控或修复措施，改善地下水环境质量。

### 噪声污染防治

- 严格落实《中华人民共和国噪声污染防治法》等要求，针对生产过程中产生的噪声采取安装或加装消音设施、管道隔音等防治措施降低噪声污染。报告期内发生噪声投诉 2 起，经马鞍山市生态环境局调查核实，投诉点位均满足噪声厂界排放标准。

# 资源循环利用

马钢股份大力发展循环经济，重视资源管理与循环利用，加强能源管理和水资源管控，节约原材料与包装材料使用，持续提升资源利用效率，促使各类资源在企业内部顺畅循环流动。

## 能源管理

公司强化能源管理，推进能源体系建设，明确能耗目标；优化能源结构，减少化石能源依赖，大力发展可再生能源；多维度开展节能降耗行动，提升能源利用效率。

### 能源管理体系

公司按照能源管理体系新版标准要求，修（制）订完成《合同能源管理项目实施管理办法》等内部体系文件，开展能源体系评审，明确年度能源目标、指标及主要能源使用、管控措施等。同时，将节能减碳工作纳入党委及行政工作计划并实施，与各单位签订节能减碳环保目标责任书，强化责任落实。

#### 能源指标目标完成情况

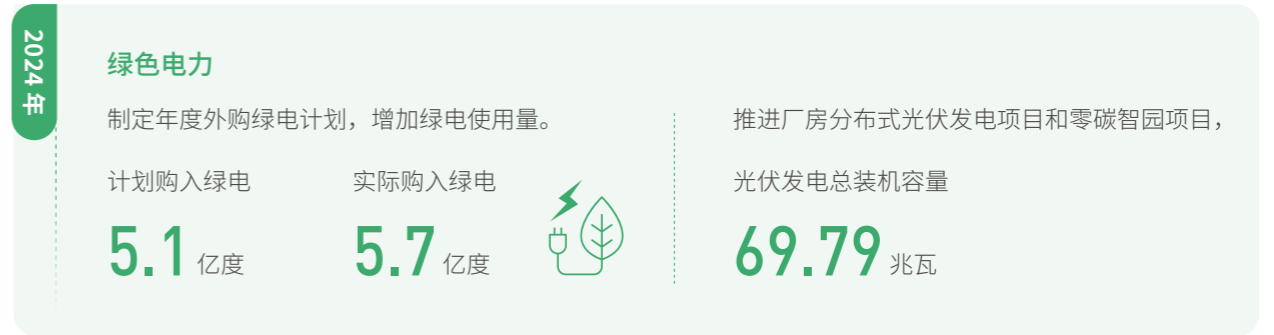


### 能源结构优化

公司推进清洁能源及可再生能源利用，提高其在能源使用中的占比，优化能源结构。报告期内，公司降低化石能源使用，其中焦炭、电力、柴油、汽油等使用量，较上年有效减少。同时增加清洁能源项目建设与绿色电力购入，可再生能源电量较上年增加 17.70%、购买绿色电力总量较上年增加 17.79%。

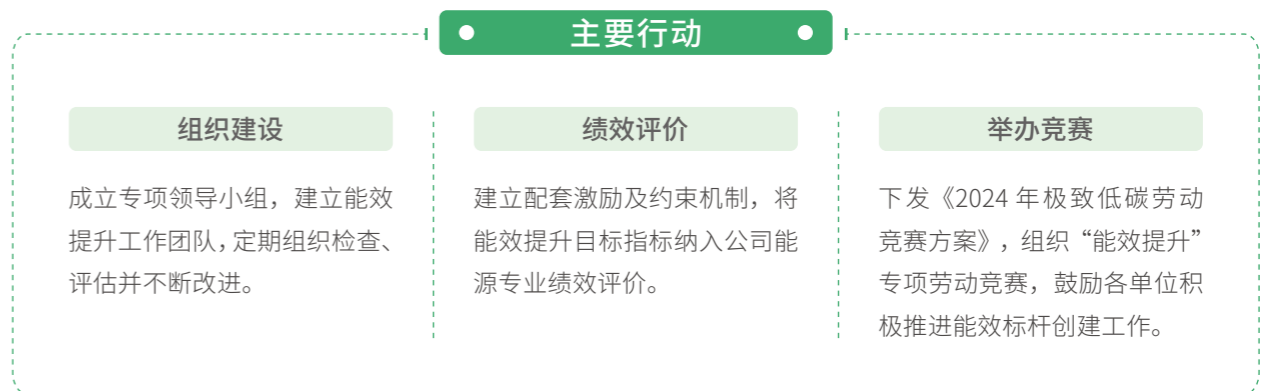


在生产低碳产品时，通过使用硅钢废钢、调整废钢结构和转炉辅料结构等生产组织及产品结构优化方式降低铁钢比，实现低碳生产。



## 推进极致能效

公司积极响应并全面推进中钢协组织的“极致能效”工程，推进落实《能效提升行动方案》，强化组织建设，建立工作机制，多举措落实年度能效提升目标及任务。



## 节能降耗行动

公司深入挖掘节能潜力，通过加强管控、设备能效提升、产品结构优化，开展节能减碳宣传学习和培训工作，组织策划节能宣传周、低碳日等主题活动等方式，做好日常的细致管理、生产的细节管控、员工的节能意识培育。

### ◎ 有序用电

组织制定公司年度有序用电工作方案及工作预案，利用“随手拍”平台开展有序用电专项活动。

### ◎ 设备改造更新

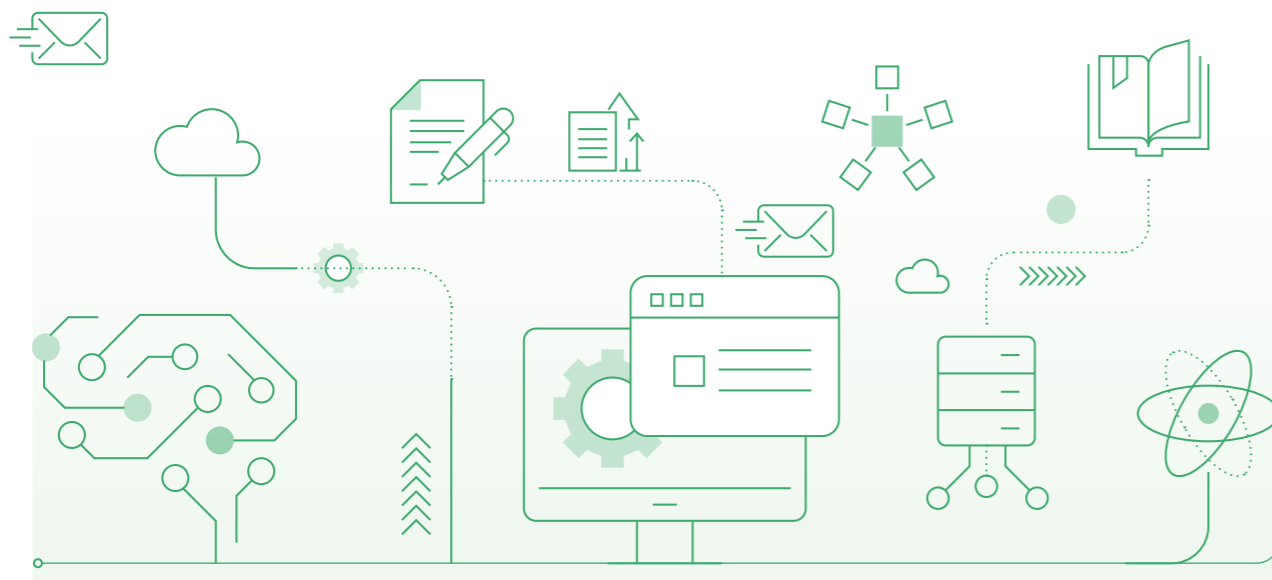
完成电机、变压器等设备更新改造 **254** 台，2 级能效水平及以上的设备占比满足国家相关要求，不存在明令淘汰类的大型工艺设备或产品。

### ◎ 减少资源消耗

持续推进废钢资源高效利用，充分利用含铁含碳固废中的铁、碳等有价值资源，减少矿石、焦炭、废钢等新资源消耗。2024 年，公司本部废钢用量 **263** 万吨，废钢占比 **15.08%**。

### ◎ 节能技术突破与应用

2024 年，公司推进建成 **10** 余项节能技改技措项目，项目实施后实现年效益 **2,750** 万元。



2024 年 5 月，公司邀请安徽省节能协会副会长、安徽工业大学教授等多位专家开展能源专题技术培训。



### 案例 举办节能主题活动，厚植绿色发展理念

2024年5月13日—19日，公司开展节能宣传周活动。通过“马钢能效先锋”评选活动、“马钢能环杯”节能宣传知识竞赛和“绿色家庭”评选等丰富的活动形式，倡导员工做节能的宣传者、绿色生活的推动者。其中，“马钢能环杯”节能宣传知识竞赛吸引1,614名员工参与，62人荣获“节能低碳知识能手”称号；20名员工入围“马钢能效先锋”；6户家庭获评“绿色家庭”。



## 水资源利用

公司致力于在生产过程中实现水资源的高效利用，以水平衡测试和节水项目为抓手，提高水资源利用水平，降低取水强度。在保障生产的同时，通过有效管理、循环利用与合规取水，最大限度地减少水资源浪费。报告期内，公司节约用水 59.49 万吨。



## 水资源管控

公司制定并落实《节约用水管理办法》，搭建覆盖“执行、监督、考核”等全流程的管理流程，依据管理制度和取水许可使用水资源。通过加强部门协同和用水过程管控，做好节水管理相关工作，实现年度节水目标。2024 年，公司持有取水许可证并合规取水，达成节水量超 200 万立方米，吨钢耗新水低于 1.89 立方米 / 吨的目标。



## 节水举措

公司将废水变为宝贵资源，通过废水回用处理工程、管网检漏治漏和循环冷却水系统管控，提升废水处理回收利用率；开展水平衡测试，发现问题做到及时督促整改；严格用水单耗，做好工业水质托管运营管控等过程管控，提高系统浓缩倍数，有效加大水资源循环利用。2024 年，公司循环用水量 224,068.42 万立方米，工业用水重复利用率 98.23%。



2024 年

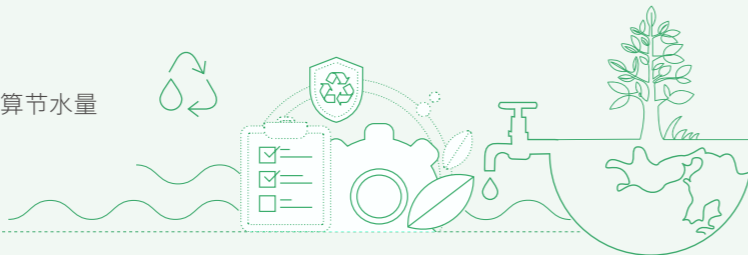
### 开展节水减排项目

完成公司地下管网检漏整改，估算节水量

**36** 万立方米 / 吨

建成 2# 明渠及 3# 排涝前池提升工程，将工业废水及初期雨水提升至北区废水深度处理站处理回用，节水量近

**260** 万立方米 / 年



## 生态系统保护

公司积极实施厂容整治系统工程，着力打造花园式滨江生态都市钢厂。通过拆墙透绿、拆废建绿、见缝插绿等方式，将厂区空余用地以常规绿化的方式全面覆盖，对绿化品质较弱的已有绿化区域进行优化，对关键节点和重点路段的绿化进行提升，形成“春有花、夏有荫、秋有景、冬有青”的绿化格局，绿化覆盖率由 27.7% 提升到 35%，尽可能降低对生态环境的影响，为周边生物提供舒适的栖息地和迁徙通道。



公司厂区环境

# 03 汇众流之力

## 促各方共赢

马钢股份积极保障员工合法权益，促进员工成长与发展，持续增进员工凝聚力；与伙伴共渡难关，携手发展，持续推进行业进步；加强供应商管理，打造责任供应链，确保产业链供应链安全稳定。

员工共成长 62  
伙伴共奋进 67

产业共发展 69





# 员工共成长

公司注重保障职工基本权益，通过畅通晋升通道、加强职业培训等途径，提升员工技能并助力个人成长；关心员工身心健康与生活，营造健康和谐、积极向上的工作氛围。

## 维护员工权益

公司严格遵守劳动法律法规，坚持平等雇佣；建立合理的薪酬福利体系，完善福利待遇；强化民主管理，推动民主管理制度落实；重视身心健康，努力提升职工体验和幸福感，切实保障员工权益。

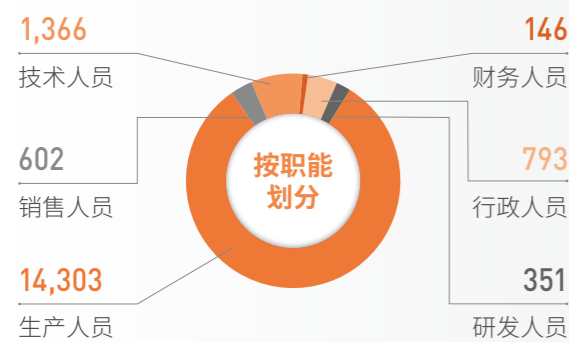
## 合规用工

- 严格遵守《中华人民共和国劳动法》《中华人民共和国劳动合同法》等法律法规，与员工签订正式的劳动合同，明确工时工作制及加班工资标准，确保每周工作时间不超过法定 40 小时，在必要时依法延长工作时间。2024 年劳动合同签订率达 100%。
- 落实“阳光招聘”要求，按照《员工招聘管理办法》开展新员工招聘工作，采用高校现场招聘和线上招聘相结合的方式选聘人才；坚持平等雇佣，不允许任何基于种族、民族、宗教、性别、年龄、性取向、性别认同或其他因素的歧视，保障用工程序合规、透明，记录完整。
- 坚定执行同工同酬、男女平等、民族平等的原则，坚决抵制使用童工，严格禁止强制劳动及职场骚扰。在报告期内，公司保持了良好的合规记录，未发生任何涉及使用童工、强迫劳动、人口贩卖、歧视或骚扰的不良事件。



劳动合同签订率达  
2024 年

### 员工构成



单位：人

## 薪酬福利



- ◎ 公司建立以岗位绩效工资制为主，岗位绩效年薪制、能级工资制、海外薪酬管理办法为补充的多元化薪酬激励体系。突出岗位价值，按岗位付薪，突出绩效导向，将员工薪酬调整与绩效评价结果直接挂钩，合理拉开差距，吸引、留住企业发展所需人才。
- ◎ 公司每月以货币形式向职工支付当月工资，及时支付员工薪酬，并向职工本人提供工资支付清单。



- ◎ **基础福利**  
按时、足额为职工缴纳社会基本养老保险、基本医疗保险（生育保险）、失业保险、工伤保险、住房公积金，提供带薪年假。
- ◎ **补充福利**  
子女护理假、育儿假、男职工产假护理假等带薪假期；企业年金；高温补贴；节庆福利；酌情为职工购买补充保险，如重大疾病（意外）险、家庭财产商业险等。

## 民主管理

公司畅通员工诉求表达渠道，持续深化民主管理，利用职工代表大会广泛收集意见建议，及时回应关切。落实职工民主协商、选举、参与、决策、监督权，保障广大职工通过多种途径和形式参与决策。

- 组织召开马钢集团二十届二次职代会，征集职工代表提案共计 53 项。同时开展提案评审，共立案 19 项并明确责任单位，做到件件有回复，满意度达 100%。
- 坚持和完善职工董监事制度，深化厂务公开，监督《集体合同》规范履约；加强工会对劳动法律法规执行情况的监督。
- 组织职工代表对公司重大事故隐患专项排查整治行动开展巡视，依法履行工会民主监督职责。
- 各单位综合管理部和工会为员工申诉提供表达渠道，公司各专业部门协助单位处理员工急、难、愁、盼的事项，确保申诉信息保密，及时反馈申诉事项的处理结果。

## 保障身心健康

公司深入贯彻“安康护航”行动，设置专业机构和专职人员负责员工健康管理，并在资金上给予充分保障。

- 每年组织职工进行一次健康体检，设置“单位指定”和“个人自选”两种体检套餐，兼顾职工的个性化体检需求。
- 对职工存在的常见病、多发病积极实施健康干预，邀请医疗专家深入生产一线开展巡回健康讲座，并对职工体检报告的异常指标进行现场解读，提供个性化健康指导。
- 增设健身场所、开展健身项目，为职工健康活动提供方便，积极引导职工养成健康的生活习惯。

## 职业发展与培训

公司畅通员工发展通道，坚持“人才强企”发展战略，开展多类型培训，不断优化人才引进和培养机制。



### 岗位体系

公司将岗位分为管理岗、技术业务岗、操作维护岗三个岗位序列发展通道，同时打通不同岗位序列的转聘、同岗位序列的升聘等多渠道晋升机会，打破身份界限，拓宽技术业务人员、操作维护人员职业发展通道。



### 发展与晋升

建立以学历、绩效、工作经历等多维度的晋升评价标准，按照《马钢集团公司领导人员选拔任用管理办法》《岗位聘用管理法》等规定程序选拔、聘用人才。同时为员工打通升聘、转聘、统筹生态圈用工、共享用工、自主创业等多条发展渠道，以满足不同员工的职业发展需求。



### 员工培训

2024 年，累计实施完成培训项目 279 项，涵盖专业人才培养及专业体系建设项目、安全管理类、特种作业和特种设备操作类、职业（工种）技能等级认定等培训内容。

累计实施完成培训项目

**279** 项



2024 年 4 月，组织开展本年度第一期精益管理专题培训。



举行“精益六西格玛”项目专题培训。

## 关爱员工生活

公司着力解决好员工急难愁盼问题，把赋能员工、关爱员工融入日常、抓在经常、做在平常，助力职工实现工作与生活的平衡。

## 员工帮扶支持

公司坚持为职工办好最关切的事务，通过提供慰问关怀、困难补助及捐资援助等方式优化职工福祉体验，打造充满温情与关怀的工作场所，强化职工的归属感及团队协作力。

2024 年

### “三最”（最关心、最直接、最现实）实事工程

通过深入调查研究、问需于职工，梳理职工生产生活条件改善项目，建立“三最”实事项目清单，完善跟踪督办机制。在 2024 年度，

公司成功评审并立项公司级重大项目

**11** 项

厂级细化项目

**126** 项

### 贴心慰问

开展“心系职工情，温暖进万家”主题送温暖活动。

2024 年元旦春节期间，累计走访  
慰问各类先模代表及困难职工

**4,890** 人次

发放慰问金

**392.2** 万元

向 **22** 家单位下拨防暑降温及高温  
慰问资金总计

**120.53** 万元

### 困难员工帮扶

为 **29** 名困难职工子女落实“金秋助学”款

**12.3** 万元

为 **15** 名职工（家属）落实救助金

**24.43** 万元

为 **2** 名职工  
开通就医绿色  
服务。

调整公司在职工因病非因工死亡家属抚恤金标准，

由每人每月 **782** 元调整为 **840** 元。

推进职工互助保障计划。

## 关爱女性员工

公司全方位关心关爱女性职工，组织开展“三八”系列活动，其中包括表彰“玫瑰”系列先进，开展“玫瑰书香”读书分享、“玫瑰绽放”创意 DIY 制作等活动，丰富女性职工生活。

## 工作生活平衡

公司努力培育积极健康的员工文化氛围，策划并执行一系列多元化活动，充盈员工的精神世界与文化生活，提升员工幸福感。



“家庭助安”职工子女安全书画作品云展



开展“四季恋歌·邂逅秋意”青年交友联谊活动，为单身青年们搭建起一座寻找缘分的桥梁。

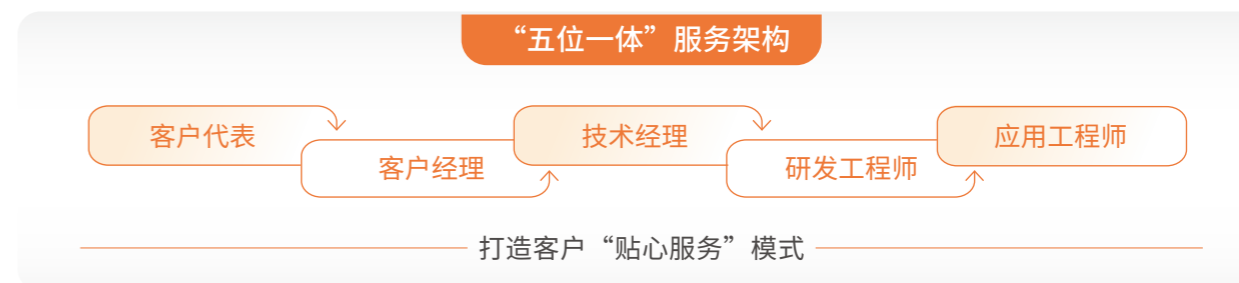
## 伙伴共奋进

### 客户至上，服务保障

公司强化客户基本权益保障，通过产品升级、服务模式完善，提升客户体验；同时做好售后服务，畅通客户沟通和反馈渠道，为客户提供优质的产品使用体验。报告期内，公司客户投诉解决率 90.53%，客户满意度 88.13 分，不存在与服务相关的安全与质量重大责任事故。

### 客户服务体系

公司构建“五位一体”服务架构，搭建并优化客户服务管理平台，推动客户管理模式向“应上线尽上线”的模式转变，有效识别客户需求，进一步提升客服管理的规范性和客户需求响应效率，提升服务质量。



### 优化客户服务

公司做好客户售后服务工作，每年开展客户满意度调查，以不影响客户生产、尽可能减少客户损失为首要原则处理客户投诉。对内驱动制造能力和研发能力不断提升，为客户提供更加优质的产品；对外解决客户使用产品期间的问题，提升服务质量，不断提高客户满意度。

#### 客户反馈管理

- 借助客户服务管理平台实现客户反馈内容“收集、传递、处理、改进”全流程闭环管理。
- 建立客户抱怨分级管理机制和重点问题滚动清单，充分依托客户端问题改善“1+6”工作小组平台，快速响应、积极解决并持续改进客户端典型质量抱怨。

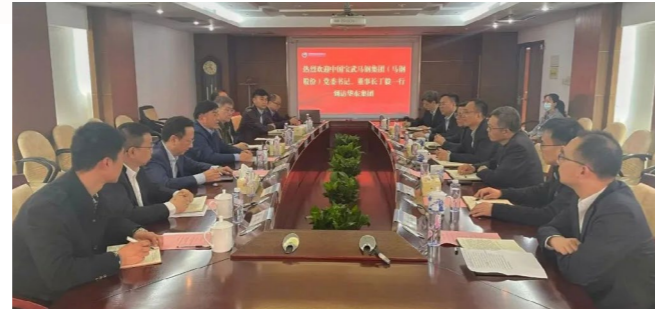
#### 客户满意调查

- **全方位评价：**基于质量、成本、交付、研发和服务五大维度，针对所有产品品种开展满意度测评，持续跟踪顾客满意度，并分析改进措施。
- **反馈闭环：**针对在顾客满意度测评过程中收集到的建议和抱怨建立清单，及时传递清单信息至公司内部各相关部门进行改进，并将改进结果及时反馈客户，实现闭环。

## 携手共进，深度融合

### 深化合作

公司服务国家战略，推进区域发展，携手伙伴开展深度战略合作，整合资源、创新合作模式，实现多领域发力，在合作中实现互惠共赢。2024 年，公司与 10 多家产业链上下游企业和科研院所签署战略合作协议，围绕科技创新、绿色低碳等领域共同探讨可持续发展的共链新模式。



公司领导走访苏沪区域市场客户，进一步深化合作，共同应对钢铁市场寒冬。



公司与江汽集团签订战略合作协议，深入打造合作典范。

### 行业进步

公司积极引领行业发展，推动行业标准制修订相关工作，有力推动钢铁行业发展。

- 牵头修订 GB/T 11263-2024《热轧 H 型钢和剖分 T 型钢》国家标准获批发布；
- 牵头制修订 1 项国家标准和 4 项行业标准通过审定；
- 3 项国家标准和 1 项行业标准获批立项。

## 产业共发展

马钢股份构建稳健的供应链体系，强化供应链管理；探寻多元供应渠道，保障供应链稳定；携手上游伙伴，提升产业体系自主可控性与安全可靠。

### 供应商管理

#### 供应商合规管理

公司贯彻落实采购制度，组建供应商管理领导小组，强化组织保障，搭建覆盖“准入、审核、退出”等流程的管理机制，打造合规优质的供应商队伍。

#### 供应商流程管理办法

- 准入** 供应商管理领导小组定期或不定期召开供应商小组会议，审核新供应商准入资质，开展相关调查，并对出现异常情况的供应商进行临时评价。
- 审核** 准入供应商通过完全认证后，进行一周时间公示，公示期满后正式启用。
- 退出** 建立完整的供应商退出机制，当供应商出现重大质量或交付异常，整改后仍未通过评审；不配合整改或整改未通过审查；未切实履行社会责任，未能有全面完整的社保交付时，严格落实供应商退出机制。

#### 供应商 ESG 管理

公司将可持续发展要素纳入供应商准入评定和审查评估等环节，加强供应商社会责任、ESG 等相关培训，推动供应商可持续发展。

#### 管理体系

- 公司制定《协作业务管理办法》，各协作业务归口管理部门明确各类别供应商的准入标准。
- 与供应商签订《生产协作项目安全、治安保卫、消防、能源、环保、厂容绿化、道路、交通安全管理责任协议》，对供应商具体责任进行明确要求。
- 发布《协作供应商通用管理手册》，对供应商在生产质量、职业安全健康、环境能源、设备检修、社会责任、劳工准则等诸多方面开展评定。

#### 审查评估

- 有计划地从生产质量、劳工准则、能源环保、安全管理等方面对供应商实施二方审核，并出具审核报告，要求供应商限时整改。

#### 开展培训

- 通过安全月度例会、环保月度例会等方式强化供应商责任培训。
- 对现场作业协作人员进行安全准入培训，增强供应商及协作人员责任意识。

## 保障供应链稳定

### 供应链风险管理

公司设定供应商风险管理指标，制定并执行《供应商动态评价管理办法》，定期监控供应商风险管理指标，动态评价供应链风险；制定不同类别供应商评价机制，评价与月度结算及年度结算挂钩；每年度对供应商当年的计划兑现率、到货质量合格率、合同履行率等情况进行评价，并根据评价结果对供应商进行分级管理，强化供应商管控，有效降低供应风险。

### 供应链安全保障

公司聚焦保障自身供应链安全，打造智慧采购系统，运用数字化提升供应链智能程度，强化自身供应链优势；发展内部供给，增强自主供应能力；持续强化应急保供，强化供应链韧性。

### 智慧采购

公司严格遵守《招标采购管理办法》，遵循公开、公平、公正和竞争、择优、诚信的原则进行阳光采购。同时搭建并上线运行原料采购物流管控系统 4.0（简称 PLMS4.0）智慧采购系统。满足央企采购穿透式监督需求的同时，强化与集团信息化资源共建共享的能力，推动公司可持续发展数字化建设。



2024 年 8 月，PLMS4.0 成功上线，实现了从采购询价到核价的一键操作、库存实时监控等功能，为确保“精益、高效、合规”采购，增强公司采购竞争力提供了强有力的系统支撑。

### 强化保供能力

公司常年与国外矿山、国内煤炭大矿等开展战略长协合作，构建安全稳定供应链。同时通过强化内部供给能力、应急保供能力，深化与生态圈单位协同共享等方式，建立安全、稳定的供应链。

### 发展内部供给能力

公司向内深挖渠道潜力，引导生产制造系统使用替代品种，推进原料替代，保障供应链前端的资源供应稳定性；运用技术提高资源储备，增强供应链在面对市场波动时的适应能力；加强与集团内部企业合作，优化配置提升协同能力，以确保供应链稳定运行。

### 强化应急保供能力

**快速应变稳保供**  
通过快速反应、抢抓资源、驻点催发等方式，稳定资源供给，支撑焦炉、高炉高产稳定运行。

### 积极应对汛期保供

秉持“稳保供、降成本、低库存”标准，规避恶劣天气，提前安排外港出货；根据汛期长江水位动态，及时启动“以船代库”等措施，提升库存、运力，确保熔剂生产需求。



### 案例 协同降本，筑牢供应链稳定根基

在钢铁行业形势严峻的背景下，马钢股份于2024年10月召开生态圈协同降本推进会。为保障供应链稳定并实现降本增效，公司推动与生态圈单位建立市场化合作，扩大招标比例，优化供需体系；同时发挥生态圈单位作用，提升设备运维效率，降低结算费用，增强供应链韧性。

会上生态圈单位分享经验并响应“共担、共进、共赢、共享”理念。公司通过这些举措，在复杂市场中稳固供应链，提升生态圈竞争力，为保障供应链稳定、推动可持续发展提供了有效范例，促进产业链协同共进，实现降本与发展的良性循环。





# 04 展担当情怀

## 助社会和谐

马钢股份勇担企业责任，坚持回馈社会，助力社区共建，践行公益长期主义。



## 助力乡村振兴

马钢股份通过产业、教育、消费帮扶等举措，深入推进乡村产业发展、基础设施建设和乡村治理，为全面推进乡村振兴、加快农业农村现代化和建设农业强国持续贡献力量。

### 党建引领乡村治理

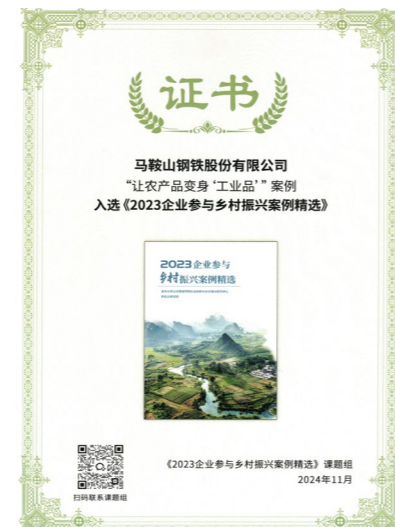
- 组织公司基层与帮扶村基层党支部签订联创共建协议，促进双方在党建工作、乡村发展等方面的经验交流与资源共享；
- 开展“爱心助学”捐赠、“助农采摘”“送医义诊”等主题党日活动，帮农户解产销之忧，为村民健康、教育护航；
- 关心慰问脱贫户、监测户，并为他们送去生活物资和日常关怀。



公司联合德驭医疗马鞍山总医院等，赴阜南县地城镇李集村开展送医问药义诊活动。



公司赴含山龙台村、阜南李集村开展爱心助学活动，为两个村共 20 名家困难、品学兼优的中小生捐赠 2 万元爱心助学金。



2024 年 11 月，公司“让农产品变身‘工业品’”案例入选《2023 企业参与乡村振兴案例精选》，塑造公司履责的良好形象。

## 坚持乡村与企业融合共进

公司把帮扶任务深度融入公司发展主线，深入落实帮扶任务，积极探索帮扶与企业发展的共赢模式。从落实机制、充足资金供给和派驻干部三方面着力，为帮扶工作的顺利推进筑牢坚实保障，全方位推动帮扶事业稳健前行。



开展定点帮扶村相关调研。



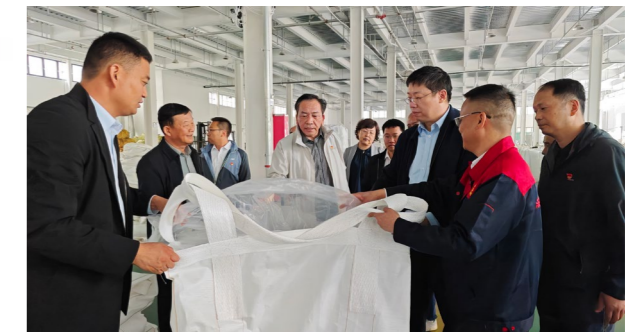
听取龙台村帮扶工作情况汇报。

## 支持乡村发展

公司积极开拓多元路径，以技术支持筑牢产业根基，以资金投入注入发展动能，以人才培养厚植发展沃土，全方位推动乡村产业迈向新台阶。

### 校企合作打造特色产业

公司积极链接社会资源，引入技术和设施，激活乡村产业，为产业持续发展注入动力。



到地城镇海维包装加工车间进行产业项目调研。

2024 年

公司引入安徽农业大学资源助力龙台村黄桃加工厂提升技术、规划二期工程，推动乡村产业发展。

支援李集村 20 万元，入股李集村水产养殖基地，提升设备设施水平，村集体年获 8% 分红；

支援龙台村 20 万元，入股新产品生产线及配套冷库项目，助力壮大集体经济，带动村民就业增收。



向定点帮扶村捐赠帮扶款。

## 消费帮扶架供需桥梁

公司组织采购帮扶地区产品，全年累计完成消费帮扶 841.42 万元，并发动“认养助农”活动，带动超 17,152 人次参与到“认养助农”活动，认养金额达 89.38 万元。

- 结合公司节日福利采购需要，组织完成消费帮扶产品及服务采购招标、合同签订备案等。
- 利用中秋、国庆节及“央企消费帮扶周”契机，宣传发动各单位及生态圈单位开展集采、帮销工作。



2024 年

全年累计完成消费帮扶  
**841.42** 万元

带动参与“认养助农”活动超  
**17,152** 人次

认养金额达  
**89.38** 万元

2024 年 11 月，组织开展“品味翁牛特共享丰收果”特色农产品展销活动。

## 培育人才带动就业

公司赴阜南比亚迪产业园调研，借助马钢教育平台资源，谋划校企合作等方式，解决当地企业用工难题。同时，邀请安徽农业大学和马钢教培中心专业师资，为帮扶村相关人员开展线上培训，内容涵盖帮扶政策、卫生防疫、果树种植等，累计 52 人参加，助力乡村产业人才培养。

## 积分助推乡村善治

公司向李集村与龙台村各投入 5 万元，打造“文明积分超市”项目，精心制定积分制度，量化乡村事务，以志愿服务换积分兑物品，实现对志愿服务、村民自治的正向强化。

## 推动乡村公共建设

公司着力服务当地群众，提升基础设施建设和优化公共服务。2024 年，公司支援李集村 9.34 万元用于新建村内生产路、生活便民路，持续优化帮扶村居住环境，通过优化乡村基础设施，提升当地群众获得感、幸福感。

## 倾力公益慈善

公司强化社区参与，积极开展多种志愿行动，报告期内深入开展志愿服务活动 10 余场，以实际行动践行“奉献、友爱、互助、进步”的志愿精神，回应社会责任这一企业必答题。

### 带动就业

报告期内，公司对约 180 名残疾人妥善安排合适岗位，积极承担企业社会责任；与退役军人事务局等市政府部门对接，鼓励符合条件退役军人选择马钢就业。

### 爱心行动

公司大力开展无偿献血和造血干细胞捐献宣传，自 2011 年起已有 16 名造血干细胞捐献者，彰显无私精神；同时开展公益义卖等行动，筹集善款助学。



2024 年 9 月，公司荣获马鞍山市造血干细胞捐献工作突出贡献单位表彰。



2024 年 3 月，公司组织 6 户职工家庭参加市妇联“爱聚力——爱满后备箱”慈善义卖公益活动；组织 9 名青年参加团市委“旧物义卖”专场活动，义卖活动所得的全部收入捐赠至马鞍山市有关机构。

### 文明建设

公司以志愿服务传播日常文明用餐理念，并通过调整运输计划、加强噪声管控等行动保障中高考期间的良好环境，以实际行动助力文明建设。



2024 年 3 月，公司志愿者走进马鞍山公益善食堂，开展就餐引导、餐厅保洁、发放“光盘”券、宣传节约粮食等志愿服务。

### 社区参与

社区是社会的基本单元。公司志愿者深入社区，为社区群众开展爱心义诊、为群众留影像、安全宣传与整治等志愿活动，保障社区群众健康，便利社区群众日常生活。



开展“爱心义诊进社区”活动，为社区群众开展免费测量血糖血压等爱心健康义诊。



开展进社区“我为群众留影像”活动。



所属康泰公司组织 20 余名青年职工前往钢城花园物业小区，开展违规停放电动车专项清理行动。



# 未来展望

逆水行舟，一篙不可放缓；滴水穿石，一滴不可弃滞。  
2025年，是“十四五”规划收官年，也是将全面深化改革推向纵深的关键之年。新的一年，马钢股份将坚持以改革深化提效率、以战略优化拓空间、以产品经营增效益，书写新征程马钢高质量发展新篇章。

# 附录

## 关键绩效

指标	单位	2022 年	2023 年	2024 年
营业收入	亿元	1,021.54	989.38	818.17
营业收入复合增长率	%	8.60	6.63	-10.43
利润总额	亿元	-5.61	-15.97	-48.30
净利润	亿元	-8.20	-16.40	-49.84
营业利润率	%	-0.47	-1.61	-5.77
流动比率	—	0.73	0.50	0.43
总市值	亿元	197.97	182.90	208.42
每股社会贡献值	元	0.79	0.53	-0.01
纳税总额	亿元	18	11.21	9.17
董事会人数	人	7	7	7
独董人数	人	4	4	4
独董比例	%	57.14	57.14	57.14
女性董事占比	%	28.57	0	14.29
董事会成员平均任期	年	4.70	3	1.25
董监高离职率	%	46.15	26.09	34.78
董监高年龄标准差	岁	3.30	3.20	4.79
年度股东大会通知日和召开日之间的间隔天数	天	49	27	30
股权激励员工持股占总股本比例	%	0.97	0.60	0.60
员工贪污诉讼案件数量	起	0	0	0
参与反贪污相关培训董事人数	人	8	9	10
反贪污相关培训董事覆盖率	%	100	100	100
反贪污相关培训董事人均时长	小时	35	32	24
参与反贪污相关培训员工人数	人	7,900	7,545	7,498
因违反反腐政策而被处罚或解雇的员工人数	人	5	2	1
与腐败有关的罚款、处罚或和解成本	万元	0	0	0
守法合规培训时长	小时	16	56	31
守法合规培训参与人数	人次	281	506	261
ESG 专项培训次数	次	3	5	7
ESG 专项培训时长	小时	16	20	36
高管持股比例	%	0.04	0.02	0.02
(控股股东) 股票质押比例	%	0	0	0
研发投入	亿元	40.97	39.38	36.46
研发投入占营业收入比例	%	4.01	3.98	4.46

指标	单位	2022 年	2023 年	2024 年
研发费用同比增长率	%	-9.08	-10.12	-11.45
年度申报专利总数	项	511	480	423
年度申报发明专利数	项	382	390	388
年度新增授权专利总数	项	482	295	231
年度新增授权发明专利数	项	254	224	197
有效专利数	项	2,446	2,541	2,588
应用于主营业务的发明专利数量	项	2,446	2,541	2,588
软件著作权数量	件	2	10	15
研发员工人数	人	2,082	2,037	2,408
研发员工比例	%	11	10.98	14.50
客户总数	户	1,999	1,466	1,368
华东地区客户总数	户	1,325	1,009	1,014
华南地区客户总数	户	181	104	71
华北地区客户总数	户	153	108	44
西南地区客户总数	户	142	61	39
海外客户总数	户	157	170	200
产品检验合格率	%	100	100	100
已售或已发货产品中因安全、健康理由而需回收率	%	0	0	0
受理客户投诉数	起	1,742	1,916	2,861
客户投诉解决率	%	87.73	94.25	90.53
客户满意度	分	88.07	88.12	88.13
在册供应商数量	家	2,021	2,152	277
国内供应商数量	家	2,010	2,130	268
国外供应商数量	家	11	22	9
报告期内二方审查的供应商数量	家	24	42	7
因不合规被中止合作的供应商数量	家	0	0	0
因不合规被否决的潜在供应商数量	家	0	0	0
供应商 ESG 培训数量 <sup>3</sup>	家	8	21	53 <sup>4</sup>
供应商 ESG 培训次数 <sup>3</sup>	次	1	24	86
员工总人数	人	20,844	18,555	17,561
劳务派遣员工	人	0	0	0
男性员工总人数	人	19,069	17,070	16,187

指标	单位	2022 年	2023 年	2024 年
女性员工总人数	人	1,775	1,485	1,374
全职员工总人数	人	20,844	18,555	17,561
兼职员工总人数	人	0	0	0
少数民族员工比例	%	1.57	1.60	1.51
35 岁及以下员工数量	人	5,144	4,650	4,091
36 至 40 岁员工数量	人	1,938	1,637	1,800
41 至 50 岁员工数量	人	7,954	6,577	5,884
51 至 60 岁员工数量	人	5,808	5,691	5,786
省内户籍员工数量	人	20,197	18,050	17,071
省外户籍员工数量	人	647	505	490
报告期内新增就业人数	人	209	225	33
劳动合同签订率	%	100	100	100
女性管理者比例	%	4.59	4.79	4.65
每年人均带薪休假天数	天	9.29	12.60	12.71
管理层薪酬 / 总员工薪酬	%	12.40	14	15.51
社会保险缴纳总额	万元	62,084.71	78,344.47	60,285
员工劳动合同签订率	%	100	100	100
员工社会保险覆盖率	%	100	100	100
员工培训总投入	万元	2,294.54	2,554.39	1,659.89
员工受训比例	%	99	99.50	99
雇员培训	天 / 人	16.50	19.80	20.60
男性员工受训人数	人	18,701	17,168	15,891
男性员工受训比例	%	99.20	99.70	99.20
男性员工人均受训课时	小时	131.90	157.20	164.70
女性员工受训人数	人数	1,732	1,484	1,345
女性员工受训比例	%	97.50	99.20	99
女性员工人均受训课时	小时	117.50	131.50	135.60
管理岗员工受训人数	人	1,284	1,183	1,183
管理岗员工受训比例	%	100	100	100
管理岗员工人均受训课时	小时	188.80	209.40	249.61
技术业务岗员工受训人数	人	3,383	3,217	3,150
技术业务岗员工受训比例	%	97	94	99.70
技术业务岗员工人均受训课时	小时	177	187.40	220.71
操作维护岗员工受训人数	人	15,862	14,057	12,953
操作维护岗员工受训比例	%	100	99.60	99.30
操作维护岗员工人均受训课时	小时	116.50	144.80	143.71
员工满意度	%	90.21	90.25	94.86

指标	单位	2022 年	2023 年	2024 年
员工流失率	%	0.20	0.28	0.51
男性员工流失率	%	0.19	0.26	0.46
女性员工流失率	%	0.01	0.02	0.05
30 岁以下员工流失率	%	0.08	0.15	0.19
30 至 40 岁员工流失率	%	0.08	0.10	0.24
41 至 50 岁员工流失率	%	0.03	0.02	0.03
50 岁以上员工流失率	%	0.01	0.01	0.05
省内户籍员工流失率	%	0.17	0.23	0.43
省外户籍员工流失率	%	0.03	0.05	0.08
员工体检覆盖率	%	100	100	100
人均创收	万元	477	533	466
安全生产投入	亿元	1.93	0.76	1.20
工伤保险、安全生产责任险投入额	万元	32	30	28
工伤保险、安全生产责任险投保人员覆盖率	%	100	100	100
安全生产培训次数	场次	205	788	1,534
安全生产培训参与人数	人次	43,504	53,583	56,245
安全生产培训总时长	小时	500,300	484,100	510,800
安全培训覆盖率	%	100	100	100
特种作业人员持证上岗率	%	100	100	100
OHSAS18001/ISO45001 认证覆盖比例	%	100	100	100
职业病发生次数	次	0	0	0
职业病发生率	%	0	0	0
员工工亡事故数	起	1	0	1
员工重伤事故数	起	1	0	0
员工工亡人数	人	1	0	1
员工重伤人数	人	1	0	0
员工轻伤人数	人	2	5	1
千人负伤率	‰	0.32	0.21	0.11
相关方单位工亡事故数	起	4	2	1
相关方单位工亡人数	人	7	2	1
因工伤损失工作日数	天	6,295	380	6,100
误工工伤事故率	工伤数 / 百万工时	1.43	0.79	0.98
每百万营收因工伤损失工作日数	日 / 百万元	0.06	0	0.06
劳动人员因工伤亡故的比率	%	0.01	0	0
对外捐赠总额	万元	349.87	363.79	348.36
乡村振兴总投入金额	万元	119	97.47	66.34

指标	单位	2022 年	2023 年	2024 年
乡村振兴惠及群体范围与数量	人	11,132	10,863	10,800
员工志愿者人数	人	3,126	3,519	3,441
年度志愿活动总时长	小时	7,561	8,548	8,302
人均志愿服务时长	小时	2.42	2.43	2.41
志愿活动参与人次	人次	4,015	4,826	4,624
环保总投入	亿元	40.30	33.83	36.44
环保总投入占营业收入比例	%	3.95	3.37	4.45
环保培训次数	场次	13	13	13
环保培训人次	人次	12,183	10,570	11,518
环保培训时长	小时	81,969	73,716	90,800
办公用电量	万度	678	654.22	670
办公用水量	万立方米	31	28.93	35.60
办公垃圾处理量	吨	4,500	3,016.84	3,500
全年污染事故发生数	次	0	0	0
项目环评率	%	100	100	100
二氧化碳排放量	万吨	3,650.04	3,887.80	3,685.70
二氧化碳排放量 (范围一)	万吨	3,329.16	3,580.19	3,411.84
二氧化碳排放总量 (范围二)	万吨	320.88	307.61	273.86
吨钢二氧化碳排放量	吨碳 / 吨钢	1.82	1.85	1.86
吨钢二氧化碳排放量 (范围一)	吨碳 / 吨钢	1.66	1.70	1.72
吨钢二氧化碳排放量 (范围二)	吨碳 / 吨钢	0.16	0.15	0.14
二氧化硫排放总量	吨	4,297	4,213	4,301
吨钢二氧化硫排放量	千克	0.20	0.20	0.21
氮氧化物排放总量	吨	6,457	7,824	7,529
吨钢氮氧化物排放量	千克	0.33	0.37	0.37
颗粒物排放总量	吨	8,095	8,712	8,176
吨钢颗粒物排放量	千克	0.28	0.31	0.30
挥发性有机物 (VOCs) 排放总量	吨	2,715	2,358	2,438
原煤消耗总量	万吨	342	380	392.68
洗精煤消耗总量	万吨	706	779	792.60
焦炭消耗总量	万吨	290	317	253.08
电力消耗总量	亿千瓦时	64	59.91	53.78
柴油消耗总量	吨	5,300	5,104	4,515.42
汽油消耗总量	吨	23	25	18.09
蒸汽消耗量	吨标准煤	49,761	12,673	15,888
余热能消耗量	吨标准煤	1,571,306	1,966,443	2,035,002
天然气消耗总量	万立方米	3,580	7,053.80	7,242.72

指标	单位	2022 年	2023 年	2024 年
可再生能源使用量 (清洁能源使用量)	亿千瓦时	2.98	4.65	5.71
能源强度	吉焦 / 吨粗钢	16.76	16.93	17.02
综合能耗	万吨标煤 (当量值)	1,162	1,210.80	1,155.50
吨钢综合能耗	千克标煤 / 吨	572	577.93	580
危险废物规范化管理合格率	%	100	100	100
危险废物利用处置量	万吨	8.11	7.63	6.73
危险废弃物安全处置率	%	100	100	100
无害废弃物产生总量 (一般废弃物排放总量)	万吨	1,273.94	1,408.80	1,311.80
无害废弃物产生密度 (一般废弃物排放强度)	千克 / 吨	636.97	856.41	804.29
有害废弃物产生总量 (危险废弃物产生总量)	万吨	7.77	7.58	6.66
有害废弃物产生密度 (危险废弃物产生密度)	千克 / 吨	3.89	4.61	4.08
固体废弃物产生总量	万吨	1,273.94	1,408.89	1,311.90
固体废弃物利用总量	万吨	1,273.50	1,408.83	1,311.74
固体废弃物利用率	%	99.97	99.99	99.99
可回收废弃物产生总量	万吨	1,273.84	1,408.62	1,311.79
不可回收废弃物产生总量	吨	1,703.64	658.61	1,078.10
总取水量	万吨	17,000	15,545	11,775.50
每百万营收总取水量	吨 / 万元	16.64	15.71	15.02
总排水量 (废水排放总量)	万吨	1,836	1,135	1,067
年度新水消耗总量 (新鲜水用水量)	万吨	4,148.44	3,987.90	3,702.58
节约用水总量	万吨	78.44	160.50	59.49
吨钢新水消耗量	立方米	2.09	1.90	1.87
工业水重复利用总量 (循环用水量)	万立方米	232,644	238,318.27	224,068.42
工业水重复利用率	%	98.22	98.23	98.23
化学需氧量排放总量	吨	256	148	156
吨钢化学需氧量排放量	克	12	7	7
氨氮排放总量	吨	13	11	10.24
吨钢氨氮排放量	克	1	0.50	0.50
包装材料消耗总量	万吨	4.16	6.12	4.09
包装材料消耗密度	千克 / 吨	2.09	2.97	6.27
环境管理体系	%	100	100	100
环境管理体系 (ISO14001) 认证覆盖率	%	100	100	100

<sup>3</sup> 供应商 ESG 培训涵盖安全、环保等相关培训

<sup>4</sup> 数据统计范围覆盖马钢股份本部、长江钢铁、合肥公司、马钢交材、埃斯科特钢

## 指标索引

一级标题	二级标题	《中国企业可持续发展报告指南 (CASS-ESG6.0)》	香港联交所《环境、社会及管治报告守则》	报告位置
关于本报告		P1.1-1.2,G1.1.4		P03
董事长致辞		P2.1		P06
对联合国可持续发展目标 (SDGs) 的贡献		S4.2.3		P08
走进马钢股份	(一) 公司概况	P3.1		P10
	(二) 组织架构	P3.4		P12
	(三) 主营业务及产品	P3.3		P13
	(四) 企业文化	P3.2		P13
	(五) 荣誉与肯定			P14
董事会 ESG 声明		P1.1,G1.1.1,G1.1.5-1.1.6,G1.1.9		P15
ESG 管理	(一) ESG 理念与架构	G1.1.1-1.1.3,G1.1.5-1.1.8,G1.1.10-1.1.11		P16
	(二) 利益相关方沟通	G1.3.1-1.3.2		P19
	(三) 实质性议题分析	G1.1.9		P20
优治理效能, 创发展新局	(一) 筑牢治理根基	G2.1.1-2.1.3,G2.1.8,G2.2.1-2.2.3,S3.4.1-3.4.4	B6.5,B7.2	P24
	(二) 保障股东权益			P30
	(三) 严守安全防线	S4.2.1-4.2.4,S4.2.6	B2.3	P32
	(四) 创新驱动发展	S2.1.1-2.1.3,S2.1.9-2.1.13	B6.3	P37
	(五) 保障产品质量	S3.3.1-3.3.3	B6.4	P41
与绿色同行, 护生态平衡	(一) 应对气候变化	E1.1.1-1.1.8,E1.1.11-1.1.12,E1.1.15-1.1.19		P44
	(二) 加强环境管理	E2.1.1,E2.1.4,E2.4.1-2.4.4		P48
	(三) 强化污染防治	E2.1.3,E2.1.5-2.1.9,E2.2.5-2.2.7,E3.3.4,E3.3.6	A1.1,A1.5,A1.6	P50
	(四) 资源循环利用	E3.1.2,E3.1.4-3.1.5,E3.2.3-3.2.4,E3.3.1-3.3.3	A2.3-2.4	P54
	(五) 生态系统保护	E2.3.2-2.3.3,E2.3.5	A3.1	P59
汇众流之力, 促各方共赢	(一) 员工共成长	S2.1.6,S4.1.3-4.1.5,S4.1.11-4.1.12,S4.2.4,S4.3.1-4.3.4	B4.1-4.2	P62
	(二) 伙伴共奋进	G1.2.3-1.2.4,S3.3.1,S3.3.3-3.3.4,S3.3.6	B6.2	P67
	(三) 产业共发展	S3.1.1-3.1.4,G1.1.12	B5.2-5.4	P69
展担当情怀, 助社会和谐	(一) 助力乡村振兴	S1.1.2-1.1.5	B8.1-8.2	P74
	(二) 倾力公益慈善	S1.2.1,S1.2.5-1.2.6	B8.1	P77
未来展望		A1		P78
附录	(一) 关键绩效	E1.1.13-1.1.14,E2.1.2,E2.1.5,E2.2.1-2.2.4,E3.1.1,E3.1.3-3.1.4,E3.2.1-3.2.2,E3.3.5,S1.2.2-1.2.4,S2.1.4-2.2.11,S4.1.1,S4.1.3-4.1.4,S4.1.7,S4.1.9,S4.2.5-4.2.6,S4.3.4-4.3.6,G2.1.5-2.1.7,A2	A1.3-1.4,A2.1-2.2,A2.5,B1.1-1.2,B2.1-2.2,B3.1-3.2,B5.1-5.2,B6.1-6.2,B7.1,B7.3,B8.2	P80
	(二) 指标索引	A3		P86
	(三) 评级报告	A5		P87
	(四) 意见反馈	A6		P88

## 评级报告

### 《马鞍山钢铁股份有限公司 2024 年环境、社会及管治报告》评级报告

受马鞍山钢铁股份有限公司委托,“中国企业社会责任报告评级专家委员会”抽选专家组成评级小组,对《马鞍山钢铁股份有限公司 2024 年环境、社会及管治报告》(以下简称《报告》)进行评级。

#### 一、评级依据

中国企业改革与发展研究会、责任云研究院《中国企业可持续发展报告指南 (CASS-ESG 6.0)》暨“中国企业社会责任报告评级专家委员会”《中国企业可持续发展报告评级标准 (2025)》。

#### 二、评级过程

1. 评级小组审核确认《报告》编写组提交的《企业可持续发展报告过程性评估资料确认书》及相关证明材料;
2. 评级小组对《报告》编写过程及内容进行评价,拟定评级报告;
3. 评级专家委员会副主席、评级小组组长、评级小组专家共同签署评级报告。

#### 三、评级结论

##### 过程性 (★★★★★)

公司搭建层级分明、权责明晰的“决策层—管理层—执行层”治理架构,职能部门及子公司为具体执行业务单元,统筹推进 ESG 工作顺利开展,报告完成后,提报董事会对报告进行最终审核,提出终审意见;将报告定位为满足合规信息披露要求、提高可持续发展管理水平、传播企业可持续发展品牌形象、披露企业履责信息、回应资本市场诉求的重要工具,功能价值定位明确;根据国家宏观政策、国内外权威 ESG 标准、行业政策法规、优秀报告对标等识别实质性议题进行披露;以印刷品、电子文档形式发布,过程性表现卓越。

##### 实质性 (★★★★★)

《报告》系统披露了应对气候变化、污染物排放、废弃物处理、节约能源资源、环保产品或技术的研发和应用、生物多样性和土地利用、可持续供应链、智能化工厂建设、产品和服务安全与质量、职业健康与安全生产、可持续治理机制、反商业贿赂及反贪污等所在行业关键性议题,叙述详细充分,具有卓越的实质性表现。

##### 完整性 (★★★★★)

《报告》主体内容从“优治理效能 创发展新局”“与绿色同行 护生态平衡”“汇众流之力 促各方共赢”“展担当情怀 助社会和谐”等角度系统披露了所在行业核心指标的 92.59%,具有卓越的完整性表现。

##### 平衡性 (★★★★☆)

《报告》披露了“董监高离职率”“员工工亡人数”“职业病发生率”等负面数据,并简要描述“未发生不正当竞争事件”“未发生重大及以上网络或数据安全事件”“未发生突发环境事件”等相关情况,平衡性表现领先。

##### 可比性 (★★★★★)

《报告》披露了“独董人数”“反贪污相关培训董事人均时长”“吨

钢综合能耗”“余热能消耗量”“人均创收”“技术业务岗员工人均受训课时”等所在行业 207 个关键指标连续三年的对比数据;通过“年度法治央企合规管理招标采购管理工作综合考评中获 AAA 评价,位于宝武系子公司第一名”等指标进行横向比较,具有卓越的对比性表现。

##### 可读性 (★★★★★)

《报告》逻辑清晰,内容完整,采用议题型框架结构,详细阐述了企业在治理、绿色、社会方面的履责理念及成效,彰显企业责任担当;封面设计融入企业标志性建筑,凸显企业特色,提升了报告的辨识度;篇章跨页采用实景大图,嵌入叙述性引言,方便读者快速了解章节内容;报告嵌入二维码进行影像化延伸,强化了报告的传播力与公信力,具有卓越的可读性表现。

##### 创新性 (★★★★★)

《报告》设置“马钢股份的行动绩效”彰显了企业的责任引领;连续多年参加报告评级,增强了企业可持续发展工作的规范性和可信度;坚持将 ESG 纳入决策考虑范畴,制定《社会责任规划 (2023-2025)》《社会责任工作管理办法》等专项规划与制度,增强可持续发展管理水平,创新性表现卓越。

##### 综合评级 (★★★★★)

经评级小组评价,《马鞍山钢铁股份有限公司 2024 年环境、社会及管治报告》为五星级,是一份卓越的企业可持续发展报告。



#### 四、改进建议

适当披露负面信息以及相关预防和应对的举措,提高报告的平衡性。

评级专家委员会副主席

评级小组组长

评级小组专家

出具时间: 2025 年 3 月 27 日

扫码查看企业评级档案

## 意见反馈

### 亲爱的读者：

您好！非常感谢您在百忙之中阅读《马鞍山钢铁股份有限公司 2024 年环境、社会及管治（ESG）报告》！为持续改进 ESG 报告管理工作，我们特别希望倾听您的意见和建议，请您协助完成意见反馈表中的相关问题，并选择以下方式反馈给我们。

#### 马鞍山钢铁股份有限公司董事会秘书室

地址：中国安徽省马鞍山市九华西路 8 号 电话：86-555-2888158/2875252 电子信箱：mggf@baowugroup.com  
邮编：243003 传真：86-555-2887284 网址：http://www.magang.com.cn

### 您的信息

姓名：\_\_\_\_\_ 工作单位：\_\_\_\_\_

联系电话：\_\_\_\_\_ 邮箱地址：\_\_\_\_\_

### 选择性问题：（请在相应的位置打“✓”）

1. 请您评价本报告反映马钢股份对经济、社会、环境的重大影响程度： 很好  较好  一般  较差  很差
2. 请您评价本报告对利益相关方关心问题进行的回应和披露： 很好  较好  一般  较差  很差
3. 请您评价本报告披露信息、指标、数据的清晰度、准确性、完整性： 很好  较好  一般  较差  很差
4. 请您评价本报告的可读性： 很好  较好  一般  较差  很差
5. 请您对《马鞍山钢铁股份有限公司 2024 年 ESG 报告》进行综合性评价： 很好  较好  一般  较差  很差

### 开放性问题

1. 您对马钢股份 2024 年 ESG 工作有哪些建议？
2. 您认为本报告为您提供了哪些有价值的 ESG 信息？
3. 您认为本报告还需要增加披露哪些 ESG 信息？
4. 您认为本报告存在哪些不足之处？



## 马鞍山钢铁股份有限公司

地 址：中国安徽省马鞍山市九华西路 8 号  
电 话：86-555-2888158/2875252  
传 真：86-555-2887284  
电 邮：mggf@baowugroup.com  
网 址：<http://www.magang.com.cn>